

International ethecon Black Planet Award 2012 para Ivan Glasenberg, Simon Murray y Tony Hayward así como los accionistas importantes del consorcio multinacional de materias primas GLENCORE (Suiza)



Sobre la portada

La imagen en la portada muestra la central del consorcio GLENCORE en Baar (Suiza) así como (de izquierda a derecha) los directores responsables y estigmatizados con el International ethecon Black Planet Award 2012 (Premio Planeta Negro) Ivan Glasenberg (Director ejecutivo), Simon Murray (Presidente) y Tony Hayward (Miembro del Consejo de Administración)

Con el provecho respectivo el capital se vuelve audaz.

Diez por ciento seguro, y se lo puede aplicar en todo lugar;
veinte por ciento, y se vuelve vivo;
cincuenta por ciento, y se arriesga;
por el cien por ciento pisa todas las leyes humanas;
trescientos por ciento, y no existe crimen
a que no se exponga, incluso arriesgando la horca.

Thomas J. Dunning
Economista y líder sindicalista (1799 - 1873)
en la revista "Quarterly Reviewer"
Londres 1860





ethecon Stiftung Ethik & Ökonomie
Fundación Ética & Economía Foundation Ethics & Economics

Dirección
ethecon
Fundación Ética & Economía
Ahrenshooper Str. 73
D-13051 Berlin/Alemania
Fon +49 (0)30 - 22 32 51 45
eMail info@ethecon.org

Director ejecutivo
Dipl. Kfm.
Axel Köhler-Schnura (fundador)
Postfach 15 04 35
D-40081 Düsseldorf/Alemania
Schweidnitzer Str. 41
40231 Düsseldorf/Alemania
Fon +49 (0)211 26 11 210
Fax +49 (0)211 26 11 220
eMail aks@ethecon.org
Internet www.ethecon.org
facebook facebook/ethecon

ethecon es un miembro de



**Bundesverband
Deutscher Stiftungen**

(Asociación de Fundaciones Alemanas)
ethecon es un miembro de la unión
de fundaciones alternativas y
políticamente progresistas



Cuentas para donaciones
EthikBank Freiberg/Alemania
IBAN DE 58 830 944 95 000 30 45 536
BIC GENODEF1ETK
GLS-Bank Bochum/Alemania
IBAN DE05 430 609 67 6002 562 100
BIC GENODEM1GLS





International ethecon Black Planet Award 2012
Premio Planeta Negro 2012 International de ethecon
para Ivan Glasenberg, Simon Murray y Tony Hayward
así como los accionistas importantes del consorcio
multinacional de materias primas GLENCORE (Schweiz)

Índice

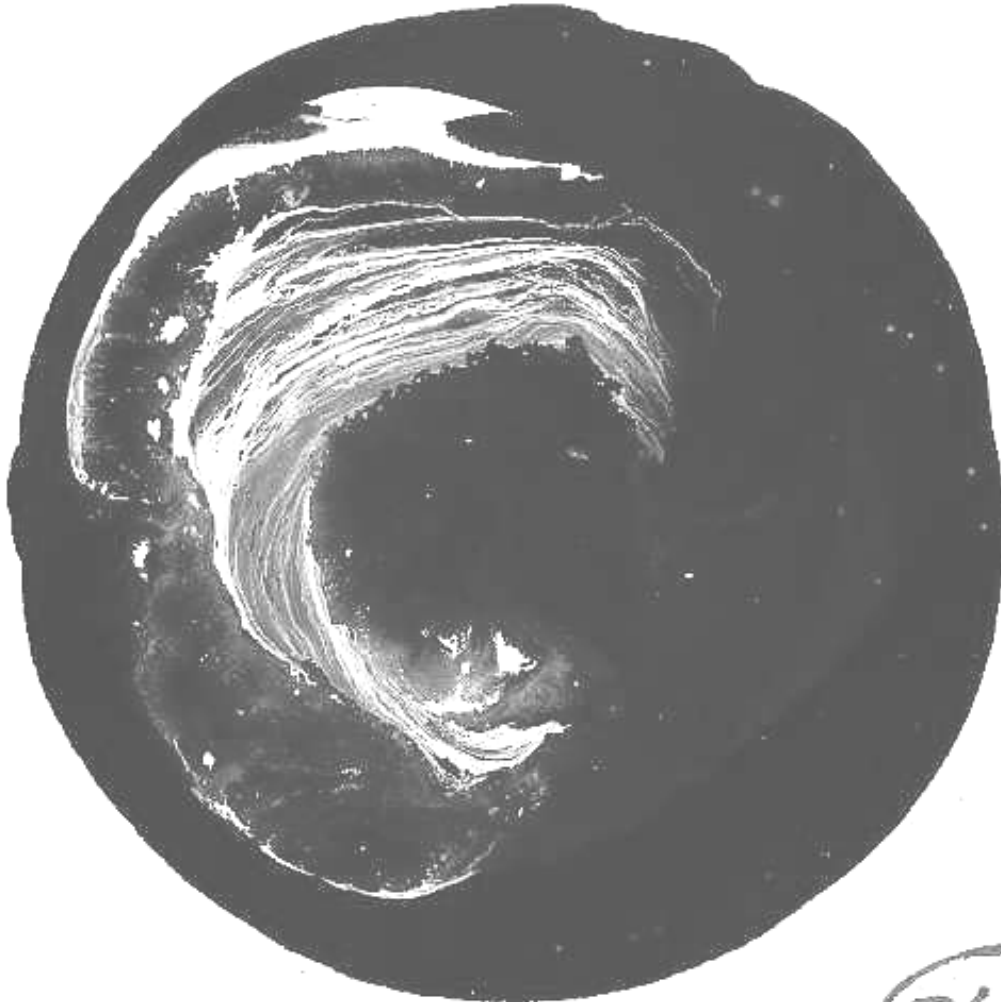
Lema del International ethecon Blue Planet Project creado con el artista de ZERO Otto Piene	3
El International ethecon Blue Planet Project y ambos premios internacionales de ethecon (del fundador Axel Köhler-Schnura)	4
Fragmentos de la justificación de la fundación ethecon para estigmatizar a Ivan Glasenberg (Director ejecutivo), Simon Murray (Presidente), Tony Hayward (Miembro del Consejo de Administración) y otros directores responsables y accionistas importantes del consorcio de materias primas GLENCORE / Suiza con el International ethecon Black Planet Award 2012	9
Información de trasfondo sobre Ivan Glasenberg (Director ejecutivo), Simon Murray (Presidente), Tony Hayward (Miembro del Consejo de Administración) y otros directores responsables y accionistas importantes del consorcio de materias primas GLENCORE / Suiza	11
Datos de contacto de Ivan Glasenberg (Director ejecutivo), Simon Murray (Presidente), Tony Hayward (Miembro del Consejo de Administración) y otros directores responsables y accionistas importantes del consorcio de materias primas GLENCORE / Suiza	18
Enlaces Web selectos concerniendo GLENCORE	19
ONG selectas que se dedican al tema GLENCORE	22
Carta abierta de ethecon - Fundación Ética & Economía a Ivan Glasenberg (Director ejecutivo), Simon Murray (Presidente), Tony Hayward (Miembro del Consejo de Administración) y	

otros directores responsables y accionistas importantes del consorcio de materias primas GLENCORE / Suiza	24
Diatriba de Dr. Josef Lang (Suiza) con ocasión de la proscripción de Ivan Glasenberg (Director ejecutivo), Simon Murray (Presidente), Tony Hayward (Miembro del Consejo de Administración) y otros directores responsables y accionistas importantes del consorcio de materias primas GLENCORE / Suiza con el International ethecon Black Planet Award 2012	31
Saludos con ocasión de la proscripción de Ivan Glasenberg (Director ejecutivo), Simon Murray (Presidente), Tony Hayward (Miembro del Consejo de Administración) y otros directores responsables y accionistas importantes del consorcio de materias primas GLENCORE / Suiza con el International ethecon Black Planet Award 2012	39
Marianne Aeberhard/MultiWatch (Suiza)	39
Stephan Suhner/Arbeitsgruppe Schweiz-Kolumbien (Suiza)	41
Chantal Peyer/Brot für alle (Suiza)	44
Michael Baumgartner/Greenpeace (Suiza)	47
Richard Solly/London Mining Network (Gran Bretaña)	48
Los premios internacionales de ethecon	51
Hall of Fame/International ethecon Blue Planet Award (Premio Planeta Azul)	51
Hall of Shame/International ethecon Black Planet Award (Premio Planeta Negro)	51
La fundación ethecon	53

Imagen en la página 3

La imagen muestra el „Planeta Azul“ de Otto Piene así como el lema de su ciclo de arte llamado „Blue Planet/Planeta Azul“.

International ethecon Black Planet Award 2012
Premio Planeta Negro 2012 International de ethecon
para Ivan Glasenberg, Simon Murray y Tony Hayward
así como los accionistas importantes del consorcio
multinacional de materias primas GLENCORE (Schweiz)



Pleno

¡El planeta azul debe mantenerse verde!

Keep the Blue Planet green!

Der Blaue Planet soll grün bleiben!

**El International ethecon Blue Planet Project
(Proyecto Planeta Azul Internacional de ethecon)¹
y ambos premios internacionales de ethecon²
(del fundador Axel Köhler-Schnura³)**

Muy estimados señoras y señores
queridas amigas, queridos amigos,

ya a partir del año 2006, ethecon – Fundación Ética & Economía confiere dos premios internacionales. Hoy día son ambos premios del año 2010 a entregar.

¿Qué son estos premios? ¿De qué se trata si se confieren ambos awards de ethecon?

Para responder a estas preguntas tengo que recapitular algo:

Mis colegas co-fundadores, miembros patrocinadores y donadores y desde luego yo también, junto con otra fundadora inicial señora Gudrun Rehmman, hemos fundado ethecon en 2004 pues pertenecemos a la gente que no quiere ver pasivamente como los principios éticos están pisoteados; que se pronuncia decididamente en contra de que la ganancia se vuelva más y más el único criterio para la vida en la sociedad y para el tratamiento del medio ambiente, con el único propósito de hacer los ricos aún más ricos, acompañado del daño mientras tanto inocultable para el ser humano y la ecología y con el peligro del arruinamiento social y ecológico completo de la humanidad. Nosotros vemos la causa de este arruinamiento social y ecológico del planeta en la violación y destrucción de los principios éticos fundamentales por parte de la economía.

Ya en el año de forjar la fundación, 2004, maduró la idea de estimular los esfuerzos para la conservación y salvación de los principios éticos con un premio de la fundación así como de poner a la picota por la destrucción de aquellos. Ya hubo y hay muchos premios que destacan los „alcances“ en diferentes ramos de la vida social pero hay demasiado pocos premios que honran la resistencia contra

¹ Informaciones detalladas sobre el Blue Planet Project internacional de ethecon se hallan en el folleto del mismo título que puede ser ordenado gratuitamente.

² Discurso en el acto festivo dedicado a la entrega de ambos premios internacionales de ethecon del año 2010 el 20 de noviembre de 2010 en Berlín.

³ Axel Köhler-Schnura, economista graduado, Düsseldorf/Alemanis, nacido 1949, casado, cuatro hijos (uno fallecido). Estudiado economía empresarial, sociología, informática e idiomas; hasta 1976 participación en investigaciones socio-económicas en el marco de la Deutsche Forschungsgesellschaft (Sociedad Alemana de Investigación); después contratos en diferentes empresas, por último en la gerencia de una empresa poligráfica importante; desde 1988 actividad empresarial propia con orientación ecológica; aporte importante en la creación, entre otros, de Dachverband Kritischer AktionärInnen (Central de Accionistas Críticos), de Pestizid-Aktionsnetzwerk/PAN (Red de Acciones contra Pesticidas, de la Coordination gegen BAYER-Gefahren (Coordinación contra los peligros de BAYER); actividad voluntaria en la dirección de la Edition Kunst gegen Konzerne (Edición Arte contra Consorcios,) del Fondo alternativo de inversiones y ahorros ProSolidar y de la Red Internacional de Coordinación contra los peligros de BAYER; primer fundador y director honorífico de la fundación internacional “ethecon – Fundación Ética & Economía”; antes participante del círculo de coordinación del Foro Social Europeo; actividades regulares como periodista; portador del Premio por Valor Cívico del año 2000; en 2008 nombrado por el Premio Nobel Alternativo (citado p. ej. / e. o. según “Who is Who”, edición Alemania).

International ethecon Black Planet Award 2012
Premio Planeta Negro 2012 International de ethecon
para Ivan Glasenberg, Simon Murray y Tony Hayward
así como los accionistas importantes del consorcio
multinacional de materias primas GLENCORE (Schweiz)

la violación y la destrucción de la ética y de la moral con las consecuencias como perjuicio del ambiente, guerras y explotación.

Nuestra idea ha coincidido con el ciclo de obras „Blue Planet“ (Planeta Azul) del artista Otto Piene. Otto Piene, nacido 1928, forma parte de los artistas más ilustres del siglo XX. Los concedores del arte saben que había fundado junto con Mack y Uecker el arte epocal de ZERO y hasta ahora está firmando por el SkyArt.

Con el ciclo de obras mencionado, Piene está exigiendo: „Keep the Blue Planet green!“ („¡Que el Planeta Azul se quede verde!“) El credo respectivo de Piene es tan sencillo como sorprendente: „Sí, estoy soñando con un mundo mejor. ¿Acaso tengo que soñar con uno que sea peor? “

Juntos iniciaron Otto Piene y ethecon el proyecto „ethecon Blue Planet Project“ („Proyecto Planeta Azul internacional de ethecon“) cuyo punto central es la idea de un premio internacional. El proceso de discusión desenvuelto a propósito de este premio ha mostrado sin embargo que no es suficiente condecorar los hechos y actividades de lucha por la ética y la moral con la finalidad de alcanzar un mundo mejor sino que es importante en la misma medida de estigmatizar los malhechos y delitos contra la ética y la moral que son responsables por el arruinamiento de nuestro Planeta Azul. Así surgió la idea de los dos premios internacionales combinados de ethecon: el premio positivo „Blue Planet Award“ (Premio Planeta Azul) y el premio negativo „Black Planet Award“ (Premio Planeta Negro).

Los dos premios son una entidad, las dos caras de la misma medalla. Juntos reflejan el estado de los principios éticos que caracterizan nuestro mundo. En el mismo tiempo representan la visión de una ética y moral que facilita un mundo sin explotación y sin opresión. Ellos sentencian la desconsideración, la codicia, las guerras y la destrucción de la naturaleza; ellos corresponden a los ideales como la solidaridad, la paz, la protección del ambiente y la justicia, llaman a la resistencia, a los cambios y a los esfuerzos activos en aras de estos ideales, se comprometen por un futuro mejor y digno de este mundo nuestro.

Mientras uno de los premios condecora por aportes en la causa de la conservación y salvación del „Planeta Azul“ y atrae la atención sobre las posibilidades y necesidades de actuar, el otro premio pone a la picota los perjuicios y peligros de un „Planeta Negro“ y estigmatiza la indiferencia e ignorancia.

Juntos demuestran ambos premios internacionales de ethecon: sí, hay esperanza. Exactamente en el sentido de Otto Piene: „¡Más luz, más de verde!“

Básicamente son sólo personas y no instituciones destacadas con ambos premios internacionales de ethecon. Así queremos oponernos a la anonimización de decisiones creciente y aspirada. En lo positivo así como en lo negativo siempre son los seres humanos los que llevan la responsabilidad. Sobre todo en el caso de acontecimientos negativos, a los responsables les encanta esconderse detrás

de las fachadas de algunas instituciones y de indicar sobre algunas “condiciones objetivas” que provocan casi por sí solas las decisiones respectivas.

De la misma importancia es que el “Black Planet Award” no sea una obra valiosa de arte sino un producto barato “de usar y tirar” diseñado por un adolescente. Pues es precisamente la gente joven cuyo futuro se ve arruinado y destruido. Frente a la juventud, ethecon quiere mostrar que hay igualmente gente adulta, mayor, que se siente responsable respecto a los jóvenes, a la que no le da igual como será el futuro, que se opone con toda su fuerza en contra de que el planeta se convierta en un desierto inhabitable para los hijos y los nietos.

La entrega de ambos premios internacionales de ethecon tiene lugar anualmente. Y en lo público, en un acto festivo, como hoy día. Intentamos que posiblemente más numerosos círculos y actores sociales participen en las actividades de la entrega. En la velada de hoy toman parte el movimiento Anti-Castor (basura radioactiva), activistas del movimiento civil contra Stuttgart 21 (proyecto de construcción de una estación ferroviaria carísima y nociva para el ambiente); hemos recibido mensajes de solidaridad de Greenpeace, de la Amnistía Internacional, de Pro Asyl y muchas demás organizaciones desde Alemania y desde el extranjero.

La recibidora o el receptor del premio „Blue Planet Award internacional de ethecon” recibe una invitación y tiene la posibilidad de hacer una declaración personal. El premio positivo se le entrega, si posible personalmente, después de una justificación detallada pronunciada públicamente por nosotros. En su calidad de invitada/o de la fundación le ofrecemos también todas las posibilidades de cooperar con la fundación o en la red de aquella. La entrega del „Blue Planet Award internacional de ethecon” está documentada en una compilación, traducida en tres idiomas y difundida a nivel internacional.

Eso es diferente concerniendo el „Black Planet Award internacional de ethecon”: en el marco de un acto festivo, el otorgamiento del premio de vergüenza sólo se anuncia. Las portadoras / los portadores son informados sobre el premio de vergüenza conferido por medio de una „Carta Abierta” publicada en tres idiomas y distribuida a nivel internacional. La justificación detallada es publicada en un folleto, igualmente en tres idiomas y con distribución internacional. La entrega del premio a los estigmatizados sucede dentro del medio año siguiente, en el cuadro de una acción pública posiblemente más espectacular. Cuantas más personas y organizaciones formando parte de movimientos sociales internacionales son invitadas a participar allí.

Es muy significativo que en el caso regular los estigmatizados por el „Black Planet Award internacional de ethecon” no le hacen caso al trofeo mismo. Ninguno de los puestos a la picota ha recibido hasta ahora el premio personalmente, ninguno ha tomado posición en lo público frente a la crítica. Sólo en un caso hasta hoy día, en el caso de Peter Brabeck-Letmathe, de Liliane Bettencourt y otros accionistas importantes y directores responsables del consorcio alimenticio NESTLÉ en el año



International ethecon Black Planet Award 2012
Premio Planeta Negro 2012 International de ethecon
para Ivan Glasenberg, Simon Murray y Tony Hayward
así como los accionistas importantes del consorcio
multinacional de materias primas GLENCORE (Schweiz)

2007, el trofeo ha sido recibido voluntariamente por un enviado del departamento de prensa ante la entrada de la oficina central del consorcio en Suiza. Lo que sucedió después con el trofeo, no es conocido.

En el caso del premio para los accionistas y directores del consorcio taiwanés químico y de técnica genética FORMOSA PLASTICS GROUP estigmatizados con el „Black Planet Award internacional de ethecon“ del año 2009, fuimos testigos de como el trofeo fue rabiosamente destruido por el personal de seguridad y echado de forma provocatoria en la basura.

Muy estimados señoras y señores,
queridas amigas, queridos amigos,

„ethecon – Fundación Ética & Economía“ es una fundación desde abajo. Surgida de los movimientos para la protección del ambiente, la paz y la justicia alrededor del mundo, críticos contra los consorcios y contra la globalización. Llevada por los activistas contra el poder de los consorcios, explotación, guerras y destrucción de la naturaleza. Enlazada en redes sociales a nivel mundial, con el compromiso a los principios de solidaridad internacional.

El „Proyecto Internacional Planeta Azul de ethecon“ con sus ambos premios internacionales significa correspondientemente una expresión de esta solidaridad y de estos principios. Eso se refleja no sólo en el carácter del proyecto y de los premios, no sólo en las personas de los condecorados sino también en el proceso internacional de selección para los premios anuales.

Ya la cuestión de fijar los premios no se decide sólo por los órganos de la fundación sino que es un acto de solidaridad internacional. Anualmente en la primavera, miles de personas y grupos activos en la lucha por la paz, justicia y protección del ambiente son llamados a entregar propuestas para los premios. La selección de los portadores de premios y el otorgamiento de los premios son recíprocamente comunicados a los movimientos críticos contra los consorcios y la globalización.

La integración de la fundación en los movimientos sociales internacionales por la paz, justicia y protección del ambiente se vuelve particularmente clara al ver la tendencia de las acciones de entrega del „Black Planet Award internacional de ethecon“ de un año a otro. En coordinación y preparación más y más exitosa y con participación de más y más grupos de activistas, aquel está entregado en la sede del portador respectivo en acciones más y más espectaculares. Las personas abarcadas están puestas a la picota de forma cada vez más efectiva con la intensidad y fuerza de los movimientos internacionales sobre la base del „Black Planet Award internacional de ethecon“. Por ejemplo, en Taiwan el „Black Planet Award internacional de ethecon“ del año 2009 ha sido durante varias semanas objeto de reportajes en los medios. Por lo menos dos veces, el hecho que los responsables del

consorcio FORMOSA PLASTICS GROUP hayan sido puestos a la picota internacional ha sido objeto de noticias en todos los medios sin excepción.

Búsqueda y nominación de los portadores anuales de los premios sobre la base de estos principios fundamentales, el conferimiento anual de los premios en el marco de un acto festivo dedicado cada vez a un tema especial en el contexto de la responsabilidad de conservar un mundo vital, la entrega del „Black Planet Award internacional de ethecon“ en el marco de acciones internacionales amplias – esto es el „International ethecon Blue Planet Project“ („Proyecto Planeta Azul internacional de ethecon“).

Cuando 2005 el Blue Planet Award vio la luz, hemos necesitado un trofeo de premio, Otto Piene se ha declarado dispuesto a crear un tal trofeo y así diseñado cada vez, a partir del año 2006, un trofeo del „Blue Planet Award internacional de ethecon“ como una escultura única y valiosa de vidrio y madera.

Así fue hasta el año 2009. Pues entonces, cumplidos los 82 años, pidió retirarse de esta tarea responsable por razones de edad. En señora Katharina Mayer, famosa artista fotográfica y estudiante de Becher, nacida 1958, sobre la que hoy día aún aprenderemos más – en ella hemos hallado a alguien quien continuará dignamente el Proyecto Planeta Azul fundado por Otto Piene y por ethecon. Por primera vez en el año 2010, el trofeo no será creado con una brocha sino que en forma fotográfica. Estamos orgullosos que Katharina Mayer se halle al lado nuestro.

Queridas amigas,
queridos amigos,

creo que estamos esperando con curiosidad muy justificada. A los portadores de los premios pero también a Katharina Mayer que va a dirigirnos hoy su palabra y al nuevo trofeo de premio „Blue Planet Award Internacional de ethecon“. En este sentido les deseo a todos nosotros una tarde interesante y cautivadora.

Muchas gracias.

International ethecon Black Planet Award 2012
Premio Planeta Negro 2012 International de ethecon
para Ivan Glasenberg, Simon Murray y Tony Hayward
así como los accionistas importantes del consorcio
multinacional de materias primas GLENCORE (Schweiz)

Fragmentos de la justificación de la fundación ethecon para estigmatizar a Ivan Glasenberg (Director ejecutivo), Simon Murray (Presidente), Tony Hayward (Miembro del Consejo de Administración) y otros directores responsables y accionistas importantes del consorcio de materias primas GLENCORE / Suiza con el International ethecon Black Planet Award 2012 (Premio Planeta Negro internacional de ethecon)⁴

„....

Los responsables de las decisiones y acciones de la transnacional son los directores y accionistas importantes. La transnacional les pertenece a ellos. Ellos la manejan. A sus cuentas van la ruina de la salud humana y la destrucción del medio ambiente a gran escala, e incluso la muerte de muchas personas. Ellos no sólo representan una amenaza para la paz y los derechos humanos, sino también para la democracia, la ecología y la humanidad en su conjunto. Actúan únicamente para beneficio de poder personal y el enriquecimiento privado. Se pasan por alto la moral y la ética y asumen la destrucción de la Tierra como "Planeta Negro". En el caso de GLENCORE, los principales accionistas son los altos directivos a la vez y viceversa.

ethecon ve en las acciones del Director ejecutivo Ivan Glasenberg, el presidente Simon Murray, el Comisario de Medio Ambiente, Salud y Seguridad director Tony Hayward así como otros accionistas importantes y directores responsables, una contribución impactante a la ruina y la destrucción de nuestro planeta azul. Por esta indiferencia atroz y violación de la ética humana, ethecon – Fundación Ética & Economía injuria a Ivan Glasenberg, Murray Simon y Tony Hayward de la multinacional GLENCORE con el International ethecon Black Planet Award 2012 (Premio Planeta Negro 2012).

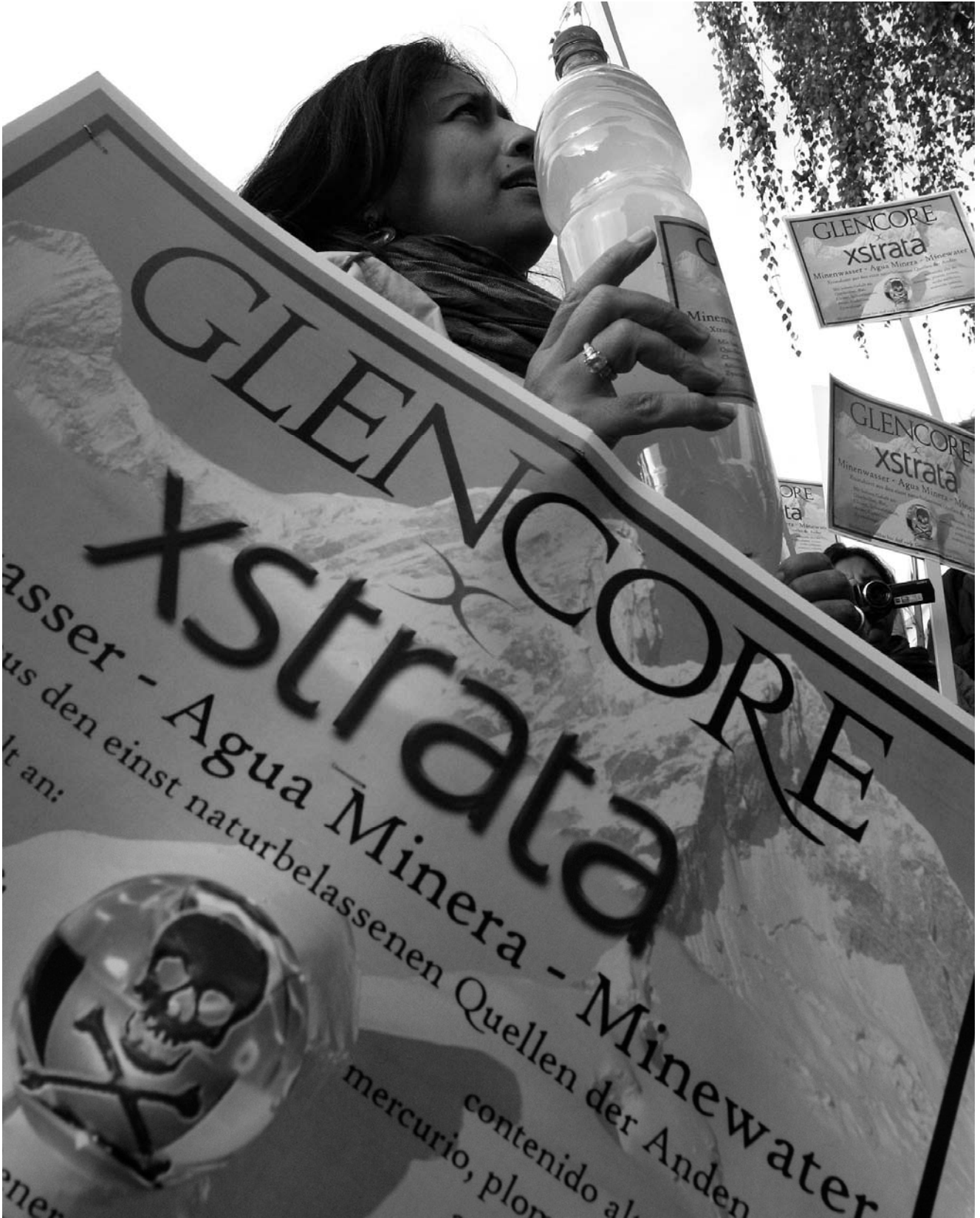
...”

Berlin, 1ro de septiembre de 2012⁵

⁴ En la página 24 de este folleto se encuentra la „carta abierta”, publicada en Berlín el 17 de noviembre de 2012, que se dirige a los gerentes ejecutivos y accionistas del consorcio GLENCORE, a quienes fué otorgado el premio International ethecon Black Planet Award 2012. La carta contiene todos los argumentos importantes para la justificación. Por esta razón en ese folleto se omite la documentación de la justificación y publicada el primero de septiembre de 2012.

⁵ ethecon escogió concientemente el día del 1ro de septiembre para anunciar la decisión sobre los portadores de ambos premios internacionales de ethecon conferidos anualmente: el 1ro de septiembre es el Día mundial de la Paz o contra la Guerra.

International ethecon Black Planet Award 2012
Premio Planeta Negro 2012 Internacional de ethecon
para Ivan Glasenberg, Simon Murray y Tony Hayward
así como los accionistas importantes del consorcio
multinacional de materias primas GLENORE (Schweiz)



Información de trasfondo sobre Ivan Glasenberg (Director ejecutivo), Simon Murray (Presidente), Tony Hayward (Miembro del Consejo de Administración) y otros directores responsables y accionistas importantes del consorcio de materias primas GLENCORE / Suiza⁶

GLENCORE International S.A. es la empresa comerciante en materia prima más grande a nivel mundial. En el año 2011, la empresa multinacional tuvo 186 mil millones de dolares en volúmen de ventas. Siendo el número 14 de las multinacionales.⁷ En Suiza GLENCORE es la empresa más grande, más grande aún que NESTLÉ, la segunda empresa más importante de Suiza con 94 mil millones de dolares en volumen de ventas (número 71 en la lista mundial de las empresas más grandes).⁸

GLENCORE abastece exclusivamente la industria con materia prima. Sus clientes son por ejemplo, el productor de acero ARCELOR MITTAL, la empresa de electrónica SONY o los consorcios energéticos gigantes SHELL y BP.⁹

En 1974 GLENCORE fue fundada por Marc Rich bajo del nombre MARC RICH + CO S.A, en 1994 se cambió el nombre a GLENCORE. La sede principal de la multinacional está en Baar, en el cantón de „Zug“ de Suiza.

La historia de la empresa fue marcada con informacion negativa acerca del fundador Marc Rich. A partir de 1983 Marc Rich, como ex-ciudadano de EE.UU.¹⁰ fue el más buscado por el FBI y se mantuvo durante anos en la lista por estar acusado de evasión de impuestos y fraude fiscal. El abogado fiscal de entonces, luego alcalde de Nueva York, Rudolph Giuliani, denunció a Rich, y lo nombró como „el estafador fiscal más corrupto de toda la historia de los Estados Unidos“. Rich huyó a Suiza antes de la formulación oficial de la acusación, y así nunca hubo un Proceso legal.¹¹

En 1992 Marc Rich intentó manipular el mercado de cinc. La empresa compró secretamente un million de toneladas de cinc, para que el precio de éste subiera, por su “escasez artificial” a nivel de la oferta. Los precios del cinc bajaron antes que el negocio del cinc terminara. Se especularon pérdidas de 172 millones de dolares, que llevaron a la empresa casi a la ruina.

⁶ Si no estan marcadas de otra manera, las informaciones son de Wikipedia <http://de.wikipedia.org/wiki/GLENCORE> y <http://en.wikipedia.org/wiki/GLENCORE>.

⁷ Véase http://de.wikipedia.org/wiki/Liste_der_größten_Unternehmen_der_Welt.

⁸ Ibidem.

⁹ Erklärung von Bern (Hg.): Rohstoffe - Das gefährlichste Geschäft der Schweiz. (Declaración de Berna, Materia prima, el negocio más peligroso de Suiza.) Zürich 2011, p. 129 y siguiente.

¹⁰ Rich renunció en september de 1982, unos meses antes de la formal acusación, a su nacionalidad norteamericana und se naturalizó como español. Donde él había vivido 10 años. Véase http://de.wikipedia.org/wiki/Marc_Rich.

¹¹ Marc Rich fué condonado por Bill Clinton poco antes de que éste dejara el cargo como presidente. Partiendo del hecho, que la ex-mujer de Richs había donado 450.000 para la librería de Clinton, se cuestionó sobre una amnistía comprada, misma que Bill Clinton obviamente negó. Véase http://de.wikipedia.org/wiki/Marc_Rich.

Rich se decidió devolver el trabajo en la empresa a Willy Strothotte, a quien había echado antes, Pero él aceptaba solo bajo la condición de que Rich abandonara la empresa. En noviembre de 1994 Rich vendió sus acciones y recibió la « modesta » cantidad de 600 millones de dolares. Para olvidar la mala imagen y empezar de nuevo convirtió el nombre de la empresa en GLENCORE (Global Energy Commodity and Resources).

Un resultado exitoso: en 1993 el volumen de venta era de 25 mil millones de dolares, en 2010 eran 145 mil millones de dolares. Pero la empresa siguió con su modo de proceder fraudulento con evasión de impuestos, corrupción, violaciones de derechos humanos y explotación del medio ambiente.¹²

En el primavera de 2011 GLENCORE cotizó en la bolsa y recibió 12 mil millones de dolares. Significa que seis de los directores más grandes de GLENCORE, entre ellos Ivan Glasenberg, ganaron más que la población entera de los 96 países más pobres en un año.¹³ Las 12 personas que forman parte de la dirección son al mismo tiempo los 12 accionistas más grande de la empresa.

Ivan Glasenberg trabaja desde 1984 para la empresa y desde el 2002 es director general de GLENCORE. Es originario de Sudáfrica y tiene al mismo tiempo ciudadanía sudáfricana, australiana e israelí. Parece que Glasenberg es el accionista más grande de GLENCORE y posee más de 15 por ciento de acciones de la empresa.¹⁴ Entre otros, Glasenberg participa también en el consejo administrativo de la compañía operadora de minería XSTRATA. GLENCORE mantiene un tercio de las aportaciones de XSTAR y está desde hace un tiempo en negociaciones de adquisición. La capacidad neto de Glasenberg es de 7,3 mil millones de dolares, y se calcula está en la lista de personas más ricas del mundo, es el número 125.¹⁵

El británico Simon Murray, es el presidente del consejo de administración de GLENCORE, el sucesor de Willy Strothotte. Murray, cuando tenía 20 años, era miembro de la legión extranjera. Combatió durante cinco años en la guerra de Argelia, como oficial, al lado del poder colonial de Francia contra la población rebelde y tropas francesas insurgentes. Participaba en varias empresas, especialmente en Asia, y estaba siempre involucrado en escándalos y crímenes económicos. Entre 1994 y 1998 fue también director del sector Asiático de la DEUTSCHE BANK.¹⁶ Murray fue también conocido en GLENCORE por sus expresiones sexistas.¹⁷

¹² Véase <http://de.wikipedia.org/wiki/GLENCORE>.

¹³ Véase <http://www.sgb.ch/themen/gewerkschaftspolitik/international/artikel/details/solidaritaet-mit-den-opfern-von-xstrata-glencore-und-anderer-multis/>.

¹⁴ Véase http://en.wikipedia.org/wiki/Ivan_Glasenberg.

¹⁵ Véase <http://www.forbes.com/profile/ivan-glasenberg>.

¹⁶ Véase http://en.wikipedia.org/wiki/Simon_Murray y <http://www.tagesanzeiger.ch/wirtschaft/unternehmen-und-konjunktur/Der-SoeldnerPraesident/story/16878549?track>.

¹⁷ En abril del 2012 Murray exteriorizó que él no emplearía con agrado a mujeres jóvenes en la esfera ejecutiva ya que muy probablemente se casarían y quedarían embarazadas. Por esta observación tuvo que disculparse después. véase: <http://www.guardian.co.uk/business/2011/apr/24/glencore-simon-murray-women-in-boardrooms>

International ethecon Black Planet Award 2012
Premio Planeta Negro 2012 International de ethecon
para Ivan Glasenberg, Simon Murray y Tony Hayward
así como los accionistas importantes del consorcio
multinacional de materias primas GLENCORE (Schweiz)

Tony Hayward, también Británico, desde el 2011 forma parte del consejo de administración de GLENCORE.¹⁸ Antes Hayward era director de la administración de BP y fué responsable de la explosión de la plataforma en el mar profundo „Deepwater Horizon“ en 2010 y también de la catástrofe de petróleo en el golfo de México. 11 trabajadores murieron en la explosión y la fuga de la tubería del pozo no pudieron cerrarla durante meses. En vez de succionar la mancha de petróleo, intervinieron con solvente tóxico.¹⁹ Su cambio a GLENCORE fué anunciado por un periódico suizo con el título de „nuevo trabajo para ex – director de BP, Tony el Marea negra“. ²⁰ Cínicamente Hayward es también uno de los responsables del „Comité del ambiente, salud y seguridad“ de GLENCORE. Ya en el año 2010 Hayward fue injuriado con el „Black Planet Award“ (Premio Planeta Negro) de ethecon.²¹

La multinacional GLENCORE tiene con la cuota de participación en el mercado mundial del 50 por ciento, una influencia esencial a los mercados mundiales en materia prima. Como „Global Player“ GLENCORE es activo en todos los continentes y tiene presencia en más de 40 países. GLENCORE tiene sucursales en todo el mundo, desde las Bermudas, Luxemburgo y hasta Suiza.

La empresa se divide en 3 secciones: metal, energía y agraria. GLENCORE tiene una gama de productos y trabaja como comerciante y productor. Ya en 1980 Strohotte invirtió, como director del sector metal, en una fundición de aluminio y en una mina de cinc y plomo en Perú. Desde el 2011 GLENCORE definitivamente no solo es comerciante, su papel como productor aumenta. Produce principalmente en países muy precarios, en los cuales otros productores evitan producir, como en el Congo, Colombia o Kazajistán.

Especulaciones del precio aportan grandes ganancias al “Global Player”. El ascenso de GLENCORE empezó con la apertura de los mercados después de la Guerra Fría. En este tiempo muchas minas y refinerías de la ex-Unión Soviética fueron vendidas, a un bajísimo precio, a inversionistas privados.

Ellos necesitaban acceso a los mercados del oeste, lo cual GLENCORE les ofreció. En contrapartida recibió la empresa contratos exclusivos sobre colaboraciones con las empresas de materia prima más importantes. Debido a ello, GLENCORE obtuvo conexiones lucrativas y favorables tanto como una red de relaciones muy densa en la Ex-Unión Soviética. No es por causalidad que GLENCORE está posicionada antes que el gigante GAZPROM.

En el sector de aluminio existe una conexión esencial entre GLENCORE y el oligarca ruso. El productor de aluminio ruso RUSAL es tanto socio como filial de GLENCORE. RUSAL cubre la mitad de la

¹⁸ Véase <http://www.glencore.com/ehs-committee.php>.

¹⁹ Véase http://de.wikipedia.org/wiki/Tony_Hayward.

²⁰ Véase <http://www.blick.ch/news/wirtschaft/neuer-job-fuer-ex-bp-chef-oelpest-tony-id73627.html>.

²¹ Black Planet Dossier 2010 http://www.ethecon.org/download/Premio_Planeta_Negro_2010.pdf.

demanda europea de aluminio y el 10 por ciento del China. GLENCORE comercializa el 31 % de esa cantidad exorbitante.²²

La empresa recibe enormes beneficios entre otros, por medio de vergonzosos trucos fiscales. Según suposiciones de la „Arbeitsgruppe Schweiz-Kolumbien“ (Grupo de trabajo sociedad Suiza – Colombia) GLENCORE oculta impuestos y royalties.²³ Según los datos del corte de la verificación de cuentas de Colombia, GLENCORE usó trucos jurídicos para pagar solamente la mitad de los Royaltys pendientes. Esto equivale a la suma de casi \$ 100 millones.²⁴ También en Congo y Zambia se le acusa a la empresa de fraude fiscal. Lo mismo en China, en dónde existe además la sospecha de operaciones de contrabando de combustible a gran escala durante años.²⁵

GLENCORE logró ganancias felizmente sin hacer inversiones. Tal fue el consorcio involucrado en Bolivia a una privatización ilegal de la planta fundidora Vinto. En 2002, la fundidora anteriormente propiedad estatal se vendió muy por debajo de su valor a la British Indian ALLIED DEALS (por 14 en lugar de 140 millones de dólares USA). La ALLIED DEALS en quién por falsificación de balance quedara entredicha su mala fama vendió la Fundidora a la empresa COMSUR, al presidente de entonces Sanchez de Losada. Cuando él tuvo problemas judiciales, revendió la fundidora a la sucursal de GLENCORE, SINCHI WAYRA en Bolivia. Sin embargo, ya desde 1967 la constitución boliviana prohibía la venta de minas a inversionistas privados. Por lo tanto todas las transacciones en el contexto de la fundidora „Vinto“ fueron ilegales. En consecuencia el gobierno bajo Evo Morales nacionalizó la fundidora. Desde entonces GLENCORE demanda una indemnización, pero sin comprobar sus propias inversiones en la fábrica, los cuales pudieran justificar tal vez una indemnización. Nos muestra otra vez como la empresa quiere tener beneficios sin invertir. La mina había sido originalmente establecida por el gobierno boliviano y GLENCORE la adquirió a un precio muy bajo con un acuerdo anticonstitucional. GLENCORE amanezó con convocar al tribunal de arbitraje internacional e impidió con fuerza la venta de cinc de la mina nacionalizada, para ejercer presión al gobierno de Morales.²⁶

Otra fuente lucrativa para GLENCORE son los agronegocios, especialmente el movimiento de los alimentos básicos, hacia los lugares en donde los precios están más altos. la multinacional lucra con las hambrunas. Es un gran propietario que se encuentra en tres continentes y controla una cuarta parte

²² Erklärung von Bern (Hg.): Rohstoffe - Das gefährlichste Geschäft der Schweiz. (Declaración de Berna, Materia prima el negocio más peligroso de Suiza.) Zürich 2011, pag. 141.

²³ „Royalty“ (o más a menudo usado en plural „royalties“) es la tasa de licencia. Es un término técnico, para referirse a todos los ingresos ó ganancias del autor intelectual, que provienen del uso de su empresa o propiedad en el marco de concesiones, licencias, patentes, marcas registradas ó derechos de autor. El término deriva de la Inglaterra medieval, ya que el arrendatario debería retribuir con cuotas a la Corona Inglesa (de ahí el nombre de „royalty“) el uso de las tierras de su propiedad en forma de contrato de arrendamiento. <http://de.wikipedia.org/wiki/Royaltys>.

²⁴ Véase: <http://www.askonline.ch/themen/wirtschaft-und-menschenrechte/bergbau-und-rohstoffkonzerne/glencore-in-kolumbien/royaltie-betrug-contraloria/>.

²⁵ Véase <http://www.mutiwatch.ch/de/p97000731.html>.

²⁶ Véase <http://www.mutiwatch.ch/de/p97000349.html> und <http://www.askonline.ch/themen/wirtschaft-und-menschenrechte/bergbau-und-rohstoffkonzerne/glencore-und-xstrata-weltweit/bolivien-verstaatlicht-glencorewerk/>.

International ethecon Black Planet Award 2012
Premio Planeta Negro 2012 International de ethecon
para Ivan Glasenberg, Simon Murray y Tony Hayward
así como los accionistas importantes del consorcio
multinacional de materias primas GLENCORE (Schweiz)

del mercado mundial de la cebada y el aceite de canola, una quinta parte en el aceite de girasol y una décima parte en trigo y aceite de soja. En cuanto al trigo ruso GLENCORE es absolutamente el mayor exportador del mundo.²⁷

La compañía es considerada extremadamente antisindical.²⁸ En el pasado muy a menudo los mineros ocuparon las minas e hicieron huelgas y siempre fueron violentamente desalojados. También hubo ataques violentos contra sindicalistas, amenazas de muerte contra activistas sindicales y asesinatos de sindicalistas por parte de paramilitares que han trabajado con GLENCORE. La multinacional tampoco se intimidó a la hora de beneficiarse del trabajo infantil. Las empresas industriales y mineras GLENCORE causan contaminación masiva del medio ambiente y enfermedades entre la población indígena. Ejemplos notables de la conducta inhumana de las multinacionales son las minas del Grupo MOPANI en Zambia y la República Democrática del Congo, así como LOS QUENALES en el Perú y CALENTURITAS en Colombia.

El 73 por ciento de la mina de cobre y la fundidora MOPANI MINAS en Zambia, África pertenecen desde el 2002 a GLENCORE. La mina MOPANI emplea a unas 16.000 personas y es considerada la operación minera más rentable en la región. Tras la descolonización, la mayor parte de la tierra, las minas y la fundidora fueron propiedad del Estado. Muchos agricultores poblaron la tierra vacante. Cuando GLENCORE expulsó a los colonos que residían en en la zona de las MINAS MOPANI, se presentó una demanda en su contra ante la "Canada's National Contact Point" (Servicio Canadiense de Promoción Comercial), por violación de los lineamientos de la Organización para la Cooperación y el Desarrollo Económicos (OECD). Entonces GLENCORE aseguró no llevar a cabo ningún desalojo forzoso más, y con la colaboración de las autoridades locales y organizaciones no gubernamentales encontrar oportunidades de reasentamiento para los colonos. Ninguno de los acuerdos fue respetado. Por el contrario, en 2006 se produjo otra expulsión cuando se abrió otra mina. Fue - como de costumbre - ni se comunicó a los colonos ni se les prepararon alternativas de asentamiento.²⁹

A los desalojos inhumanos se auna la inmensa contaminación del medio ambiente. Residuos tóxicos y peligrosos se vierten en un muladar abierto justo al lado de la aldea local, el agua residual pasa a través de una tubería abierta, que se extiende por la zona poblada. De la Cuenca de cobre se elevan vapores tóxicos de azufre y ácido. Como resultado, las personas sufren de trastornos graves de la piel, alteraciones de la visión, bronquitis, e incluso defectos de nacimiento. El número de niños con discapacidad intelectual ha aumentado de manera alarmante. Originalmente para la compra de la mina y la fundidora fueron adaptadas reglamentaciones ambientales. Por ejemplo, que las emisiones se

²⁷ Véase "Tages-Anzeiger" del 27.02.2012, <http://www.tagesanzeiger.ch/wirtschaft/unternehmen-undkonjunktur/GLENCORE-ernaehrt-die-Welt/story/25987904>.

²⁸ Véase <http://www.multiwatch.ch/de/p97000239.html>.

²⁹ Véase <http://www.multiwatch.ch/de/p97000698.html>.

redujeran en un 20 por ciento. Desde la adquisición por parte de GLENCORE las emisiones aumentaron en un 80 por ciento en el lugar.³⁰

En 2011, el año de la cotización en la bolsa de valores de GLENCORE, varios eurodiputados se dirigieron a la Presidencia de la unión europea (UE) y la Comisión Europea con una carta abierta y condenaron los proyectos de financiamiento cuestionables del grupo minero con fondos de la Unión Europea. Mencionaron a la sucursal de GLENCORE -MOPANI MINAS- y la estrategia de "evasión fiscal" del Grupo como ejemplos.³¹

Perú es otro ejemplo de las acciones sin escrúpulos de GLENCORE. En Izcaycruz GLENCORE es propietaria de la mina LOS QUENUALES. Por parte del sindicato local, la multinacional realiza despidos injustos y la organización sindical está reprimida. Cuando la empresa se negó a negociar sobre una lista de demandas y quejas del sindicato, el sindicato convocó el 5 de septiembre del 2007 a una huelga. GLENCORE puso en marcha la intervención policial y hubo enfrentamientos violentos. Además la multinacional cortó el suministro de alimentos de los huelguistas para sofocar de un solo golpe la huelga.³²

En la República Democrática del Congo el lema de GLENCORE es también „profit over people“ "ganancia sobre la gente". El Grupo controla la mitad del comercio mundial de cobre. En la región de Katanga GLENCORE extrae anualmente 130 000 toneladas de cobre. La purificación de la materia prima se lleva a cabo con ácido sulfúrico, que se elimina fácilmente después de su uso en el río adyacente. Los peces se están muriendo. Las pruebas de las organizaciones de Ayuda „Fastenopfer“ (ofrendas de ayuno) y „Brot für alle“ (Pan para Todos) mostraron que el agua es muy ácida. La concentración de plomo, cobre y cinc son hasta cuatro veces mayor de lo permitido por la norma suiza. Los residentes de la zona, que se lavan con esa agua sufren en forma masiva de enfermedades de la piel. Los productores de hortalizas reportan pérdidas de cosechas, porque la tierra es dañada por el ácido.

En Tilwezembe en el Congo, hay una mina, cuya concesión tiene GLENCORE, pero que no utiliza. Decenas de Cateadores locales trabajan ahí todos los días poniendo en peligro sus vidas. Entre ellos se encuentran jóvenes y niños. A través de intermediarios, el cobre proviene de trabajo infantil de las minas filiales de GLENCORE, MOPANI. El video muestra lo que han investigado en ese sitio los periodistas.³³ Siempre de nuevo ocurren rupturas en el pozo. En mayo de 2006 en un accidente de la mina seis trabajadores fueron mal heridos, diez fueron sacados muertos. GLENCORE no demostró ninguna emoción y reacción frente a esta tragedia.

³⁰ Véase ibid.

³¹ Véase <http://www.askonline.ch/themen/wirtschaft-und-menschenrechte/bergbau-und-rohstoffkonzerne/glencore-und-xstrata-weltweit/boersengang-von-glencore/>.

³² Véase <http://www.multiwatch.ch/de/p97000699.html>.

³³ En el programa „10vor10“ de la Televisión Suiza se exhibió el informe aunado a una entrevista a Ivan Glasenberg, quién naturalmente rechazó todas las argumentaciones. Bajo el título de „Kinderarbeit und verschmutzte Gewässer“ "Niños y contaminación del agua": <http://www.videportal.sf.tv/video?id=41f0a2b9-45ce-41af-8196-103890823afc>.

International ethecon Black Planet Award 2012
Premio Planeta Negro 2012 International de ethecon
para Ivan Glasenberg, Simon Murray y Tony Hayward
así como los accionistas importantes del consorcio
multinacional de materias primas GLENCORE (Schweiz)

En Colombia en el 2002 miembros de grupos paramilitares, ocuparon el área de El Prado en las cercanías de la concesión de las minas de carbón CALENTURITAS, Propiedad de GLENCORE. Inclusive fueron asesinadas diez personas. Admitiendo más tarde en un tribunal colombiano que robaron la tierra con el único propósito de revenderla a la multinacional. El director ejecutivo de GLENCORE, Ivan Glasenberg argumentó absolutamente que la multinacional no quería la tierra. Sin embargo en el 2008 GLENCORE pagó \$ 1,8 millones de dolares para las "mejoras" de los ocupantes de la zona, quienes son consierados por las autoridades colombianas como seguidores de los asesinos. A través de un intercambio de tierras en el 2009 caería el territorio finalmente a manos de GLENCORE. Como lo reconoció más tarde, él admitió que ese acuerdo fracasó, porque las autoridades colombianas no cumplieron con su parte.³⁴

Una cifra que habla por sí misma, es la tasa de mortalidad por 61.000 en los empleados de GLENCORE, la mayoría de los cuales trabajan en minas o en sitios industriales. En el 2011, hubo tres muertes por cada 10.000 personas. En comparación, con lo registrado en la más grande compañía mundial de minería, BHP BILLITON Ltd., En el mismo período, que fué de 0,2 muertes por cada 10.000 trabajadores. En XSTRATA³⁵, la empresa minera, con la que GLENCORE está en negociaciones de fusión, la tasa es de 0,8.³⁶

Los responsables de las decisiones y acciones de la transnacional son los directores y accionistas importantes. A sus cuentas van la ruina de la salud humana y la destrucción del medio ambiente a gran escala, e incluso la muerte de muchas personas. Ellos no sólo representan una amenaza para la paz y los derechos humanos, sino también para la democracia, la ecología y la humanidad en su conjunto. Actúan únicamente para beneficio de poder personal y el enriquecimiento privado. Se pasan por alto la moral y la ética y asumen la destrucción de la Tierra como "Planeta Negro". En el caso de GLENCORE, los principales accionistas son los altos directivos a la vez y viceversa.

ethecon ve en las acciones del Director ejecutivo Ivan Glasenberg, el presidente Simon Murray, el Comisario de Medio Ambiente, Salud y Seguridad director Tony Hayward así como otros accionistas importantes y directores responsables, una contribución impactante a la ruina y la destrucción de nuestro planeta azul. Por esta indiferencia atroz y violación de la ética humana, ethecon – Fundación Ética & Economía injuria a Ivan Glasenberg, Murray Simon y Tony Hayward de la multinacional GLENCORE con el International ethecon Black Planet Award 2012 (Premio Planeta Negro 2012).

³⁴ Véase <http://www.bbc.co.uk/news/17702487>.

³⁵ Desde mucho tiempo GLENCORE y el consorcio de minas XSTRATA ya habían planeado su fusión que siempre de nuevo fué demorado. El día 21-11-2012 los accionistas por fin aprobaron la fusión de los dos gigantes de materia prima como „GLENSTRATA“. Pero hasta ahora todavía no es seguro si esta fusión se realizará, porque las normas mundiales de competencia deben ser examinadas (estado actual: diciembre de 2012).

³⁶ Véase <http://www.mineweb.com/mineweb/view/mineweb/en/page504?oid=15798&sn=Detail&pid=92730>.



Datos de contacto

**de Ivan Glasenberg (Director ejecutivo), Simon Murray (Presidente),
Tony Hayward (Miembro del Consejo de Administración) y
otros directores responsables y accionistas importantes
del consorcio de materias primas GLENCORE / Suiza**

Ivan Glasenberg (Director ejecutivo)

Simon Murray (Presidente)

Tony Hayward (Miembro del Consejo de Administración, Comité de Medio Ambiente, Salud y Seguridad)

GLENCORE INTERNATIONAL AG

Baarermattstrasse 3

CH-6340 Baar

Suiza

Fon +41 (0)41 709 2000

Fax +41 (0)41 709 3000

eMail info@glencore.com

Internet www.glencore.com

GLENCORE

International ethecon Black Planet Award 2012
Premio Planeta Negro 2012 International de ethecon
para Ivan Glasenberg, Simon Murray y Tony Hayward
así como los accionistas importantes del consorcio
multinacional de materias primas GLENCORE (Schweiz)

Enlaces Web selectos concerniendo GLENCORE

<http://de.wikipedia.org/wiki/GLENCORE>

<http://en.wikipedia.org/wiki/GLENCORE>

http://de.wikipedia.org/wiki/Liste_der_größten_Unternehmen_der_Welt

http://en.wikipedia.org/wiki/Ivan_Glasenberg

<http://www.forbes.com/profile/ivan-glasenberg/>

<http://www.spiegel.de/wirtschaft/unternehmen/GLENCORE-und-xstrata-ivan-glasenberg-wird-zum-maechtigsten-haendler-a-859031.html>

http://de.wikipedia.org/wiki/Marc_Rich

http://en.wikipedia.org/wiki/Simon_Murray

<http://www.tagesanzeiger.ch/wirtschaft/unternehmen-und-konjunktur/Der-SoeldnerPraesident/story/16878549?track>

<http://www.guardian.co.uk/business/2011/apr/24/GLENCORE-simon-murray-women-in-boardrooms>

http://en.wikipedia.org/wiki/Tony_Hayward

<http://www.blick.ch/news/wirtschaft/neuer-job-fuer-ex-bp-chef-oelpest-tony-id73627.html>

<http://www.bbc.co.uk/news/17702487>

<http://www.dradio.de/dlf/sendungen/firmen/1878347/>

<http://www.sgb.ch/themen/gewerkschaftspolitik/international/artikel/details/solidaritaet-mit-den-opfern-von-xstrata-GLENCORE-und-anderer-multis/>

<http://www.spiegel.de/wirtschaft/unternehmen/rohstoff-riese-xstrata-billigt-uebernahme-angebot-von-GLENCORE-a-858857.html>

<http://www.guardian.co.uk/business/feedarticle/10466235>

<http://www.tagesanzeiger.ch/wirtschaft/unternehmen-und-konjunktur/GLENCORE-ernaehrt-die-Welt/story/25987904>

<http://www.videoportal.sf.tv/video?id=41f0a2b9-45ce-41af-8196-103890823afc>

<http://www.askonline.ch/themen/wirtschaft-und-menschenrechte/bergbau-und-rohstoffkonzerne/GLENCORE-und-xstrata-weltweit/boersengang-von-GLENCORE/>



<http://www.askonline.ch/themen/wirtschaft-und-menschenrechte/bergbau-und-rohstoffkonzerne/GLENCORE-in-kolumbien/royaltie-betrug-contraloria/>

<http://www.askonline.ch/themen/wirtschaft-und-menschenrechte/bergbau-und-rohstoffkonzerne/GLENCORE-und-xstrata-weltweit/bolivien-verstaatlicht-GLENCORE-werk/>

<http://www.evb.ch/p19349.html>

<http://www.evb.ch/p25019348.html>

<http://www.londonminingnetwork.org/tag/GLENCORE/>

<http://www.minesandcommunities.org/10916>

<http://www.mutiwatch.ch/de/p97000349.html>

<http://www.mutiwatch.ch/de/p97000698.html>

<http://www.mutiwatch.ch/de/p97000699.html>

<http://www.mutiwatch.ch/de/p97000731.html>

<http://www.mineweb.com/mineweb/view/mineweb/en/page504?oid=15798&sn=Detail&pid=92730>

<http://www.publiceye.ch/de/hall-of-shame/GLENCORE/>

International ethecon Black Planet Award 2012
Premio Planeta Negro 2012 International de ethecon
para Ivan Glasenberg, Simon Murray y Tony Hayward
así como los accionistas importantes del consorcio
multinacional de materias primas GLENCORE (Schweiz)

ONG selectas que se dedican al tema GLENCORE

> Arbeitsgruppe Schweiz Kolumbien (ASK) (Grupo de trabajo Suiza-Colombia)

Schwanengasse 9

CH-3011 Bern

Suiza

Fon +41 (0)31 311 40 20

Fax +41 (0)31 311 40 45

eMail kommunikation@askonline.ch

Internet www.askonline.ch

> Brot für alle (Pan para Todos)

Monbijoustrasse 29

CH-3001 Bern

Suiza

Fon +41 (0)31 380 65 65

Fax +41 (0)31 380 65 64

eMail bfa@bfa-ppp.ch

Internet www.bfa-ppp.ch

> Erklärung von Bern (Declaración de Berna)

Dienerstrasse 12

CH-8026 Zürich

Suiza

Fon +41 (0)44 277 70 00

Fax +41 (0)44 277 70 01

eMail info@evb.ch

Internet www.evb.ch



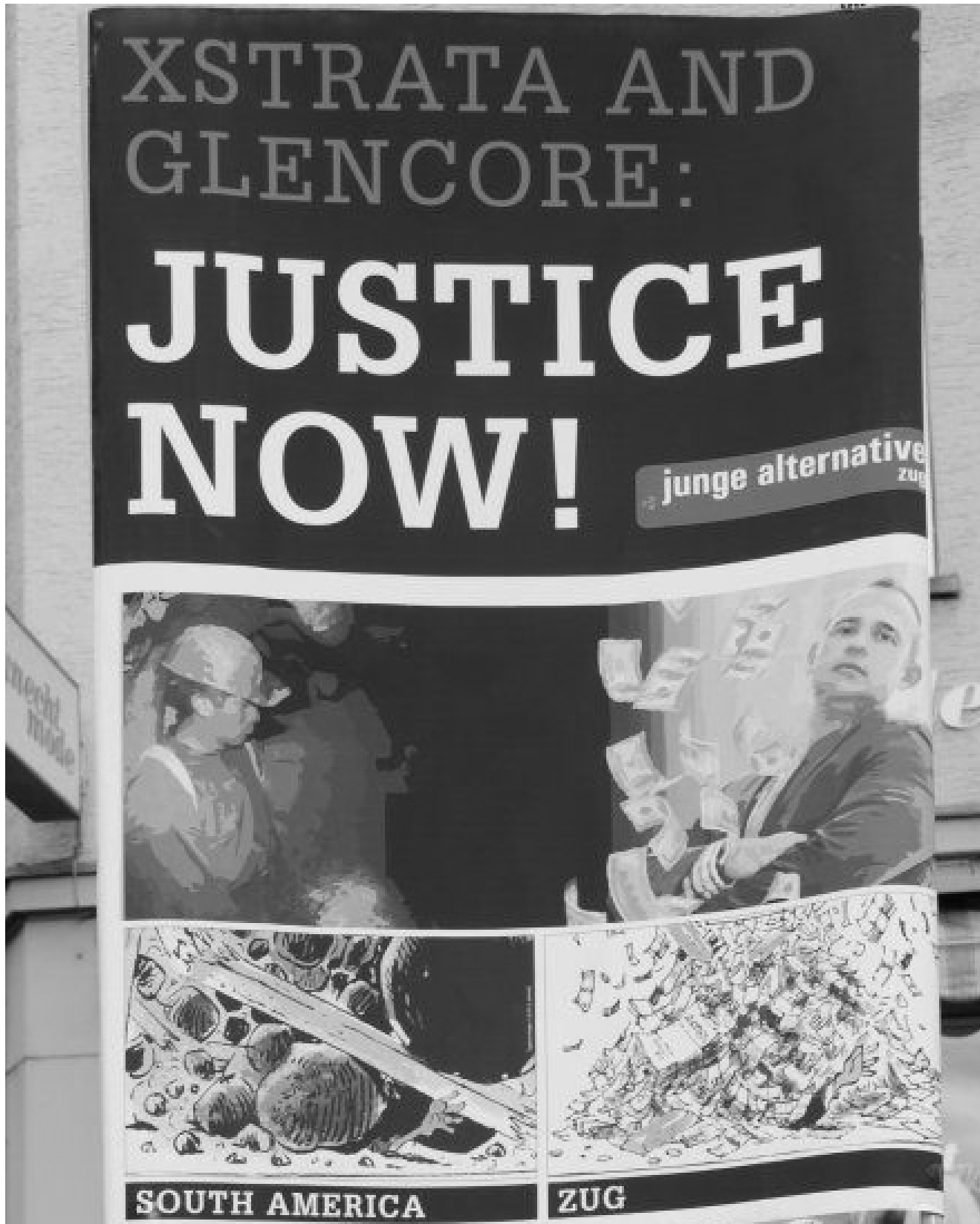
- > Fastenopfer (Acción Cuaresmal Suiza)
Alpenquai 4
CH-6002 Luzern
Suiza
Fon +41 (0)41 227 59 59
eMail mail@fastenopfer.ch
Internet www.fastenopfer.ch

- > Greenpeace (Suiza)
Heinrichstrasse 147
CH-8031 Zürich
Suiza
Fon +41 (0)44 447 41 41
Fax +41 (0)44 447 41 99
eMail gp@greenpeace.ch
Internet www.greenpeace.org/switzerland/

- > London Mining Network (LMN) (Red de Minas en Londres)
Finfuture, 225-229 Seven Sisters Road
London N4 2DA
Gran Bretaña
Fon +44 (0)79 29 02 32 14
eMail contact@londonminingnetwork.org
Internet <http://londonminingnetwork.org>

- > MultiWatch
Postfach
CH-3097 Liebefeld
Suiza
eMail info@multiwatch.ch
Internet www.multiwatch.ch

International ethecon Black Planet Award 2012
Premio Planeta Negro 2012 International de ethecon
para Ivan Glasenberg, Simon Murray y Tony Hayward
así como los accionistas importantes del consorcio
multinacional de materias primas GLENCORE (Schweiz)



**Carta abierta
al director ejecutivo Ivan Glasenberg,
al presidente Simon Murray,
al miembro del Consejo de Administración Tony Hayward
y a demás directores responsables
así como grandes accionistas de GLENCORE**

Señor Glasenberg,
señor Murray,
señor Hayward,
señoras y señores accionistas,

El 17 de noviembre, en el cuadro de una conferencia pública de nuestra fundación en Berlín se atribuirá el premio de vergüenza „Black Planet Award Internacional de ethecon“ del año 2012 (Premio Planeta Negro) convocado por nosotros. Luego de un proceso amplio internacional de entrega de propuestas y de evaluación, ustedes han sido seleccionados y puestos a la picota internacional con el „Black Planet Award 2012“.

En su decisión respectiva, nuestra fundación se ha basado sobre las noticias en los medios aparecidas durante varios meses así como sobre los hechos conocidos desde hace años en la opinión pública internacional, sobre las informaciones recogidas por los periodistas en el mundo entero, sobre los documentos públicamente accesibles, sobre las investigaciones de las instituciones gubernamentales y judiciales de diferentes países y, no por el último, sobre los materiales publicados por el mismo consorcio que ustedes representan:

Resumiéndolo todo, la fundación „ethecon – Ética & Economía“ justifica su decisión de ponerles a la picota a ustedes, señor Glasenberg, señor Murray, señor Hayward y los grandes accionistas de la transnacional GLENCORE, como sigue abajo:

GLENCORE International S.A. es la empresa comerciante en materia prima más grande a nivel mundial. La multinacional GLENCORE tiene con la cuota de participación en el mercado mundial del 50 por ciento, una influencia esencial a los mercados mundiales en materia prima. Como „Global Player“ GLENCORE es activo en todos los continentes y tiene presencia en más de 40 países.

GLENCORE tiene sucursales en todo el mundo, desde las Bermudas, Luxemburgo y hasta Suiza.

La empresa recibe enormes beneficios entre otros, por medio de vergonzosos trucos fiscales. Según suposiciones de la „Arbeitsgruppe Schweiz-Kolumbien“ (Grupo de Trabajo Suiza – Colombia)

GLENCORE oculta impuestos y royalties (la tasa de licencia). Según los datos del corte de la verificación de

cuentas de Colombia, GLENCORE usó trucos jurídicos para pagar solamente la mitad de los Royalties pendientes. Esto equivale a la suma de casi \$ 100 millones. También en Congo y Zambia se le acusa a la empresa de fraude fiscal. Lo mismo en China, en dónde existe además la sospecha de operaciones de contrabando de combustible a gran escala durante años.

GLENCORE logró ganancias felizmente sin hacer inversiones. Tal fue el consorcio involucrado en Bolivia a una privatización ilegal de la planta fundidora Vinto. En 2002, la fundidora anteriormente propiedad estatal se vendió muy por debajo de su valor a la British Indian ALLIED DEALS (por 14 en lugar de 140 millones de dólares USA). La ALLIED DEALS en quién por falsificación de balance quedara entredicha su mala fama vendió la Fundidora a la empresa COMSUR, al presidente de entonces Sanchez de Losada. Cuando él tuvo problemas judiciales, revendió la fundidora a la sucursal de GLENCORE, SINCHI WAYRA en Bolivia. Sin embargo, ya desde 1967 la constitución boliviana prohibía la venta de minas a inversionistas privados. Por lo tanto todas las transacciones en el contexto de la fundidora „Vinto“ fueron ilegales. En consecuencia el gobierno bajo Evo Morales nacionalizó la fundidora. Desde entonces GLENCORE demanda una indemnización, pero sin comprobar sus propias inversiones en la fábrica, los cuales pudieran justificar tal vez una indemnización. Nos muestra otra vez como la empresa quiere tener beneficios sin invertir. La mina había sido originalmente establecida por el gobierno boliviano y GLENCORE la adquirió a un precio muy bajo con un acuerdo anticonstitucional. GLENCORE amanezó con convocar al tribunal de arbitraje internacional e impidió con fuerza la venta de cinc de la mina nacionalizada, para ejercer presión al gobierno de Morales.

Otra fuente lucrativa para GLENCORE son los agronegocios, especialmente el movimiento de los alimentos básicos, hacia los lugares en donde los precios están más altos. la multinacional lucra con las hambrunas. Es un gran propietario que se encuentra en tres continentes y controla una cuarta parte del mercado mundial de la cebada y el aceite de canola, una quinta parte en el aceite de girasol y una décima parte en trigo y aceite de soja. En cuanto al trigo ruso GLENCORE es absolutamente el mayor exportador del mundo.

La compañía es considerada extremadamente antisindical. En el pasado muy a menudo los mineros ocuparon las minas e hicieron huelgas y siempre fueron violentamente desalojados. También hubo ataques violentos contra sindicalistas, amenazas de muerte contra activistas sindicales y asesinatos de sindicalistas por parte de paramilitares que han trabajado con GLENCORE. La multinacional tampoco se intimidó a la hora de beneficiarse del trabajo infantil. Las empresas industriales y mineras GLENCORE causan contaminación masiva del medio ambiente y enfermedades entre la población indígena. Ejemplos notables de la conducta inhumana de las multinacionales son las minas del Gru-

po MOPANI en Zambia y la República Democrática del Congo, así como LOS QUENALES en el Perú y CALENTURITAS en Colombia.

El 73 por ciento de la mina de cobre y la fundidora MOPANI MINAS en Zambia, África pertenecen desde el 2002 a GLENCORE. La mina MOPANI emplea a unas 16.000 personas y es considerada la operación minera más rentable en la región. Tras la descolonización, la mayor parte de la tierra, las minas y la fundidora fueron propiedad del Estado. Muchos agricultores poblaron la tierra vacante. Cuando GLENCORE expulsó a los colonos que residían en en la zona de las MINAS MOPANI, se presentó una demanda en su contra ante la "Canada's National Contact Point" (Servicio Canadiense de Promoción Comercial), por violación de los lineamientos de la Organización para la Cooperación y el Desarrollo Económicos (OECD). Entonces GLENCORE aseguró no llevar a cabo ningún desalojo forzoso más, y con la colaboración de las autoridades locales y organizaciones no gubernamentales encontrar oportunidades de reasentamiento para los colonos. Ninguno de los acuerdos fue respetado. Por el contrario, en 2006 se produjo otra expulsión cuando se abrió otra mina. Fue - como de costumare - ni se comunicó a los colonos ni se les prepararon alternativas de asentamiento.

A los desalojos inhumanos se auna la inmensa contaminación del medio ambiente. Residuos tóxicos y peligrosos se vierten en un muladar abierto justo al lado de la aldea local, el agua residual pasa a través de una tubería abierta, que se extiende por la zona poblada. De la Cuenca de cobre se elevan vapores tóxicos de azufre y ácido. Como resultado, las personas sufren de trastornos graves de la piel, alteraciones de la visión, bronquitis, e incluso defectos de nacimiento. El número de niños con discapacidad intelectual ha aumentado de manera alarmante. Originalmente para la compra de la mina y la fundidora fueron adaptadas reglamentaciones ambientales. Por ejemplo, que las emisiones se redujeran en un 20 por ciento. Desde la adquisición por parte de GLENCORE las emisiones aumentaron en un 80 por ciento en el lugar.

En 2011, el año de la cotización en la bolsa de valores de GLENCORE, varios eurodiputados se dirigieron a la Presidencia de la unión europea (UE) y la Comisión Europea con una carta abierta y condenaron los proyectos de financiamiento cuestionables del grupo minero con fondos de la Unión Europea. Mencionaron a la sucursal de GLENCORE -MOPANI MINAS- y la estrategia de "evasión fiscal" del Grupo como ejemplos.

Perú es otro ejemplo de las acciones sin escrúpulos de GLENCORE. En Izcaycruz GLENCORE es propietaria de la mina LOS QUENUALES. Por parte del sindicato local, la multinacional realiza despidos injustos y la organización sindical está reprimida. Cuando la empresa se negó a negociar sobre una lista de demandas y quejas del sindicato, el sindicato convocó el 5 de septiembre del 2007 a una huelga. GLENCORE puso en marcha la intervención policial y hubo enfrentamientos violentos.

International ethecon Black Planet Award 2012
Premio Planeta Negro 2012 International de ethecon
para Ivan Glasenberg, Simon Murray y Tony Hayward
así como los accionistas importantes del consorcio
multinacional de materias primas GLENCORE (Schweiz)

Además la multinacional cortó el suministro de alimentos de los huelguistas para sofocar de un solo golpe la huelga.

En la República Democrática del Congo el lema de GLENCORE es también „profit over people“ "ganancia sobre la gente". El Grupo controla la mitad del comercio mundial de cobre. En la región de Katanga GLENCORE extrae anualmente 130 000 toneladas de cobre. La purificación de la materia prima se lleva a cabo con ácido sulfúrico, que se elimina fácilmente después de su uso en el río adyacente. Los peces se están muriendo. Las pruebas de las organizaciones de Ayuda „Fastenopfer“ (ofrendas de ayuno) y „Brot für alle“ (Pan para Todos) mostraron que el agua es muy ácida. La concentración de plomo, cobre y cinc son hasta cuatro veces mayor de lo permitido por la norma suiza. Los residentes de la zona, que se lavan con esa agua sufren en forma masiva de enfermedades de la piel. Los productores de hortalizas reportan pérdidas de cosechas, porque la tierra es dañada por el ácido.

En Tilwezembe en el Congo, hay una mina, cuya concesión tiene GLENCORE, pero que no utiliza. Decenas de Cateadores locales trabajan ahí todos los días poniendo en peligro sus vidas. Entre ellos se encuentran jóvenes y niños. A través de intermediarios, el cobre proviene de trabajo infantil de las minas filiales de GLENCORE, MOPANI. El video muestra lo que han investigado en ese sitio los periodistas.

En Colombia en el 2002 miembros de grupos paramilitares, ocuparon el área de El Prado en las cercanías de la concesión de las minas de carbón CALENTURITAS, Propiedad de GLENCORE. Inclusive fueron asesinadas diez personas. Admitiendo más tarde en un tribunal colombiano que robaron la tierra con el único propósito de revenderla a la multinacional. El director ejecutivo de GLENCORE, Ivan Glasenberg argumentó absolutamente que la multinacional no quería la tierra. Sin embargo en el 2008 GLENCORE pagó \$ 1,8 millones de dolares para las "mejoras" de los ocupantes de la zona, quienes son consierados por las autoridades colombianas como seguidores de los asesinos. A través de un intercambio de tierras en el 2009 caería el territorio finalmente a manos de GLENCORE. Como lo reconoció más tarde, él admitió que ese acuerdo fracasó, porque las autoridades colombianas no cumplieron con su parte.

Una cifra que habla por sí misma, es la tasa de mortalidad por 61.000 en los empleados de GLENCORE, la mayoría de los cuales trabajan en minas o en sitios industriales. En el 2011, hubo tres muertes por cada 10.000 personas. En comparación, con lo registrado en la más grande compañía mundial de minería, BHP BILLITON Ltd., En el mismo período, que fué de 0,2 muertes por cada 10.000 trabajadores. En XSTRATA, la empresa minera, con la que GLENCORE está en negociaciones de fusión, la tasa es de 0,8.

Señor Glasenberg,
señor Murray,
señor Hayward,
señoras y señores accionistas,

responsables por las decisiones y por el actuar del consorcio GLENCORE son ustedes, accionistas importantes y personal de dirección. A ustedes les pertenece la transnacional. Ustedes la manejan. A ustedes les tocan el arruinamiento de la salud humana y la destrucción del ambiente en dimensiones graves, incluso la muerte de muchas personas. Así ustedes constituyen no sólo un peligro para la paz y los derechos humanos sino que también para la democracia, la ecología y para la humanidad entera. Uds. están actuando sólo a favor del poder personal y enriquecimiento privado. Uds. están pisoteando la ética y la moral y aceptando la pérdida de nuestro planeta, alcanzando éste el estado de un „Planeta Negro“.

ethecon ve en el actuar de ustedes, señor Glasenberg, señor Murray, señor Hayward y los grandes accionistas, una agravación enorme del grado de destrucción y de arruinamiento de nuestro Planeta Azul. Por esta cumbre de menosprecio y de violación de la ética humana, „ethecon – Fundación Ética & Economía“ les pone a ustedes a la picota con el „Black Planet Award internacional de ethecon“ de 2012.

Igualmente queremos mencionar que el otorgamiento del „Black Planet Award 2012“ a ustedes, los responsables y propietarios del consorcio GLENCORE, está combinado con el „Blue Planet Award 2012“ (Premio Planeta Azul 2012) conferido a la activista del movimiento para los derechos humanos Prof. Jean Ziegler. En contraste con ustedes que están amenazando y arruinando nuestro Planeta Azul de forma despiadada e irresponsable, señor Ziegler realiza aportes sobresalientes para la conservación y la salvación de nuestro Planeta Azul y de sus habitantes.

Les exigimos a ustedes que para sus actividades tomen ejemplo de las personas como Jean Ziegler. Acaben Uds. con la explotación y con el arruinamiento de la gente y del ambiente por el consorcio GLENCORE. Aseguren Uds. la justicia social, la seguridad del trabajo y los derechos humanos en la empresa misma y a su alrededor. Salvaguarden Uds. la ecología y la paz. Usen Uds. su dinero, en vez de perseguir las mayores ganancias, para las inversiones éticas, para los proyectos de solidaridad, como ésto está exigido por la amplísima mayoría de la población del mundo.

Este es el llamamiento, vinculado con el premio „Black Planet Award 2012“, de „ethecon – Fundación Ética & Economía“ a ustedes, directores responsables y tenedores del capital de la empresa GLENCORE.

Simultáneamente reivindicamos y nos implicamos activamente, junto con los movimientos alterglobalistas y críticos contra los consorcios, nacionales e internacionales, para que Uds., por su



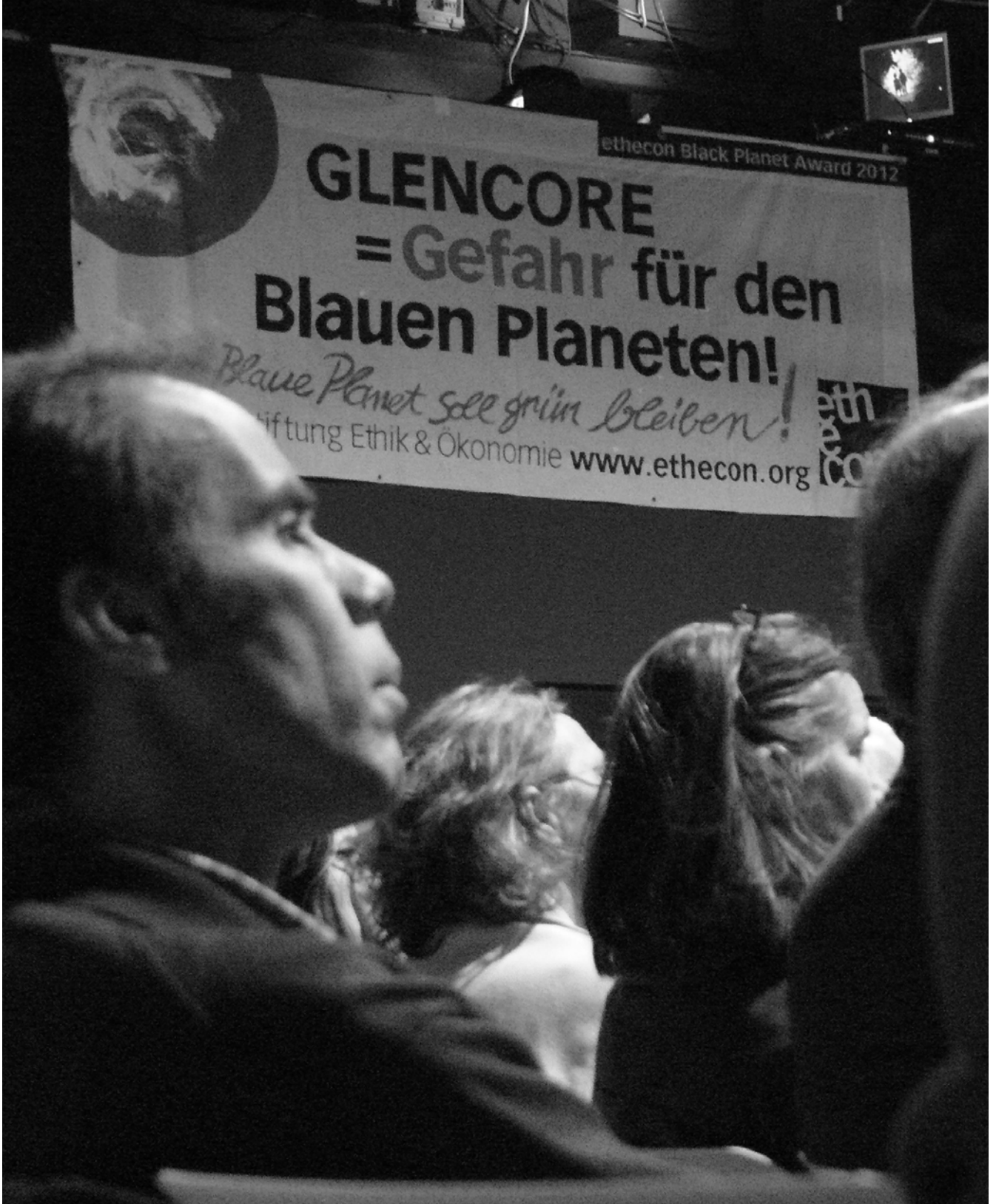
International ethecon Black Planet Award 2012
Premio Planeta Negro 2012 International de ethecon
para Ivan Glasenberg, Simon Murray y Tony Hayward
así como los accionistas importantes del consorcio
multinacional de materias primas GLENCORE (Schweiz)

actuar y por los daños ambientales, de salud, sociales y demás causados por su consorcio, vayan a ser hechos responsables, obligados a rendir cuentas y, caso dado, también penalizados de lo debido, en el marco de su empresa así como a nivel personal.

Berlín, 17 de noviembre de 2012

Axel Köhler-Schnura	Elke von der Beeck
Presidente de la Junta Directiva	Presidenta del Consejo Directivo

International ethecon Black Planet Award 2012
Premio Planeta Negro 2012 International de ethecon
para Ivan Glasenberg, Simon Murray y Tony Hayward
así como los accionistas importantes del consorcio
multinacional de materias primas GLENCORE (Schweiz)



Diatriba

de Dr. Josef Lang (Suiza)³⁷

con ocasión de la proscripción de Ivan Glasenberg (Director ejecutivo), Simon Murray (Presidente), Tony Hayward (Miembro del Consejo de Administración) y otros directores responsables y accionistas importantes del consorcio de materias primas GLENCORE / Suiza con el International ethecon Black Planet Award 2012

GLENCORE – Corazón de la Tiniebla

„A sacarle al país los tesoros ubicados en su interior, ésta es la única ansia de ellos, y no se acompaña de ninguna otra pretensión moral que la de aquellos bandidos que rompen una caja fuerte“. Esta frase, muy estimados señoras y señores, no es mía. Proviene de un román publicado hace 110 años del autor polaco-inglés Joseph Conrad. Su título es „Corazón de la tiniebla“. Sus ambos sitios principales de acción son la metrópolis de Bruselas, sede oficial y fiscal de la „Société Anonyme pour le Commerce du Haut-Congo“ así como la colonia a las orillas del río de Congo y en las junglas. Sobre aquella articula una frase en el román de Conrad: „Todo – pero sí todo se puede hacer en este país“.

El Congo pertenece a los puntos principales de acción de GLENCORE. „GLENCORE“ es una abreviatura de „Global Energy Commodities and Resources“. La segunda mitad de la palabra significa „núcleo“ y „corazón“. El „core“ en inglés antiguo proviene de „cœur“ en francés. Entonces se puede traducir GLENCORE también como „corazón, centro del comercio global con materias primas“. Conrad ha descrito al monstruo colonial al que él quería estigmatizar así: „... con la boca insaciable, glotona como si quisiera devorar el mundo entero con lo total de la humanidad“.

Cuando las investigadoras y los investigadores de ambas organizaciones humanitarias suizas, „Pan para el Próximo“ (en alemán „Brot für alle“) y „Acción de Cuaresma“ (en alemán „Fastenopfer“) descubrieron hace un año la mina congoleña de TILWEZEMBE bajo cielo abierto, seguramente percibieron una sensación similar que Marlow, el protagonista narrador del „Corazón de la tiniebla“: „Me sentí como si hubiera entrado en el círculo lúgubre del infierno“. Se sabe que Dante en su „Divina Comedia“ describió el infierno como una mina a cielo raso en forma de un abismo que desciende en nueve „círculos“ hacia la sede de Lucifer.

El infierno congoleño puesto a luz por el „Pan para el Próximo“ y la „Acción de Cuaresma“ está concebido de manera menos ordenada y evidente que el de Dante o de Conrad. Voy a citar un fragmento de un estudio de abril de este año: „Según las informaciones de las que disponemos, 700 niños y adolescentes menores de 17 años son empleados en la extracción; eso corresponde a un tercio

³⁷ El doctor Josef Lang fue desde 2003 hasta 2011 diputado del Consejo Nacional de Suiza. Es vice-presidente de los Verdes de Suiza („Los Verdes - Partido Ecologista Suizo“), miembro de la dirección sindical y activista del movimiento por la paz. En julio de 2012, fue uno de los organizadores de la manifestación bajo la consigna „Solidaridad con los víctimas de Xstrata, GLENCORE y otras multinacionales“ en el cantón suizo de Zug, donde esos dos consorcios tienen su sede oficial. Véase también www.joseflang.ch.

de la totalidad de los mineros informales. Las condiciones de trabajo y de vida son extremadamente precarias. Así se cavan huecos de 25 a 80 metros de profundidad que no son equipados de ningunas estructuras de seguridad. Sólo una parte mínima de los obreros dispone de cinturones de seguridad, vestuarios de protección o cascos mineros. El riesgo de ser sepultados es muy elevado pues la retirada de escombros no está asegurada de lo debido y las galerías pueden derrumbarse en todo momento". Los mineros no gozan de seguro de accidente, las condiciones higiénicas son sumamente precarias, los salarios alcanzan sólo 200 dólares por mes.

El consorcio GLENCORE al que TILWEZEMBE pertenece está hablando de una „mina inactiva“ y así lavándose las manos. Pero al mismo tiempo está vendiendo una parte importante de cobre crudo desde esa mina en el mercado mundial a través de su sucursal MOPANI en Zambia. En el estudio titulado „GLENCORE en République Democratique du Congo: le profit au détriment des droits humains et de l'environnement“ („GLENCORE en la República Democrática del Congo: ganancias realizadas a costa de los derechos humanos y del ambiente“) elaborado por Chantal Peyer y François Mercier junto con organizaciones no gubernamentales locales, son trazados aún más círculos infernales:

2. La contaminación del río de Luilu con el ácido sulfúrico por la planta procesadora hidrometálica de la sucursal de GLENCORE, KAMOTO COPPER COMPANY (KCC), está amenazando la flora y la fauna acuáticas y haciendo el agua no bebible para la población.

3. Las actividades de explotación minera (=extracción) por la segunda sucursal de GLENCORE, MUTANDA MINING, en la zona protegida para animales salvajes, rechazan a dichos animales, muchos de los cuales ya están a punto de desaparecer, hacia el territorio de Zambia vecina.

4. En ambas sucursales, MUTANDA MINING así como KAMOTO COPPER COMPANY (KCC), los derechos laborales vigentes se ven violados. Las horas suplementarias no son compensadas correctamente, las libertades de reunión y de actividad sindical son limitadas, los trabajadores locales discriminados y desventajados. Por aquello llegó a haber huelgas en ambas sucursales en 2011 y 2012.

5. El 21 de junio de 2010, durante las confrontaciones entre los mineros informales quienes protestaban contra su desplazamiento forzado y las fuerzas de seguridad privadas así como oficiales, llamadas por KCC, tres personas fueron matadas y numerosas más, heridas.

6. El Orden Minero que exige de los concesionarios „efectuar un diálogo constructivo con las comunidades“ está permanentemente descuidado por KCC. No suele ni responder a las cartas de los comités municipales.

7. En la ciudad de Musonoi que pertenece a la zona concesionaria de KCC, hay escasez permanente de agua potable, perjuicio ambiental por exceso de polvo y edificios dañados. Lo mismo es el caso para la ciudad de Luilu.

International ethecon Black Planet Award 2012
Premio Planeta Negro 2012 International de ethecon
para Ivan Glasenberg, Simon Murray y Tony Hayward
así como los accionistas importantes del consorcio
multinacional de materias primas GLENCORE (Schweiz)

8. La KCC se halla por 75% en la propiedad de cinco compañías que tienen su sede en los paraísos fiscales. La sociedad matriz de aquellas, KATANGA MINING LIMITED (KML), que pertenece por 75% a GLENCORE, está oficialmente registrada en las Bermudas. Otra sociedad de prestación de servicios, KATANGA MINING SERVICES AG (sociedad anónima), se halla en el cantón de Zug. Según las evaluaciones, por esos „métodos de cadena“ el Estado congoleño está perdiendo anualmente un cuarto de sus ingresos fiscales. Además, se le agrega el hecho que KCC convierta, en los balances, sus ganancias en pérdidas. El estudio (mencionado) evalúa que así el Congo fue privado en 2010 de 144 millones de dólares EE.UU. y en 2011 de 52 millones.

9. GLENCORE, especialmente a través de sus relaciones de negocio estrechos con el especulador influyente Dan Gertler, amigo íntimo del presidente re-elegido hace un año, Joseph Kabila, está envuelto en la corrupción creciente en el Congo. Kabila ha dejado vender participaciones en las minas por una parte ínfima de su valor para financiar su campaña electoral. Y a través de Gertler algunas posesiones valiosas le cayeron a GLENCORE. El diario „Neue Zürcher Zeitung“ caracterizó el 12 febrero de 2009 a Gertler y a GLENCORE como „aliados estratégicos“.

Dan Gertler, medianero entre la élite local y el capital global, juega para GLENCORE un papel similar que el protagonista principal del roman de Joseph Conrad sobre el Congo, Mr. Kurtz, había jugado para la compañía comercial belga. Mientras Hannah Arendt caracteriza en su Libro sobre el totalitarismo a aquel, llamado por ella „Señor Kurtz“, como pro-fascista, Dan Gertler se mueve en el entorno del partido de extrema derecha „Beiteinu“ de Avigdor Lieberman. Hay una relación e interacción estrecha entre la explotación del Tercer Mundo, las desigualdades entre el Sur y el Norte y la mentalidad de „pueblo dominador“ dentro de aquel. (Aún volveré a hablar sobre el tema en vinculación con la metrópolis de domicilio de GLENCORE.)

GLENCORE es, como las dos letras iniciales de su nombre lo dicen, una empresa global con 2.800 empleados en el comercio y 55.000 trabajadores en la producción. El año pasado, el consorcio activo en más de 40 países alcanzó un beneficio puro de 4,1 mil millones de \$ EE.UU. y una cifra de negocios de 186,2 mil millones de \$ EE.UU. Así se encuentra, concerniendo la cifra de negocios, en el 14vo lugar a nivel mundial y en el quinto lugar en Europa. Ya sólo a través de la entrada a bolsa hace un año y medio, los Top Six (los Seis Mayores) de GLENCORE han ganado 23 mil millones de dólares EE.UU. Hay noventa y seis países en el mundo cuyo pueblo entero gana menos en un año.

Si las ganancias de GLENCORE disminuyen algo este año, no tiene nada que ver con las dos minas de cobre congoleñas, KATANGA y MUTANDA. Éstas son unas verdaderas minas de oro.

Lo inmenso que el gigante es se ve por medio de la comparación siguiente: un por ciento de las ganancias de GLENCORE viene de la producción agraria. Este por ciento es una fruta de labrar 280.000 hectáreas agrícolas propias. Eso corresponde casi exactamente a la superficie de labranza total de

Suiza. Once porcientos más de las ganancias provienen del comercio y de la especulación con alimenticias. Cómo aquella está llevada a cabo y cuáles son sus consecuencias catastróficas, está ilustrado en el ejemplo siguiente presentado en el libro „Materias primas. El negocio más peligroso de Suiza“ [título original en alemán: „Rohstoff. Das gefährlichste Geschäft der Schweiz“]:

„Cuando Rusia, por causa de sequía desastrosa, temía pérdidas masivas en la cosecha del trigo, el gobierno decretó en verano de 2010 la prohibición de las exportaciones. En consecuencia, los precios de trigo en el mercado global treparon sólo en dos días de 15 porcientos lo que significaba una catástrofe para centenas de millones de gente cuyos ingresos ya antes no bastaban para alimentarse a sí y a sus familias. Según la prensa económica anglosajona, los jefes de la sucursal rusa de GLENCORE, Internacional Grain, les habían presionado a los señores responsables en el Kremlin hacia esta prohibición. Es cierto que las indicaciones correspondientes de un empleado hayan sido desmentidas inmediatamente por la dirección del consorcio en Baar. Pero lo que ya en aquel momento era poco convincente, se volvió ahora completamente inverosímil seguido a las informaciones de los bancos que habían preparado la entrada a bolsa de GLENCORE. Según aquellas, el gigante comercializador de materias primas ha especulado justamente a inicios del verano de 2010 sobre la ascensión de los precios de trigo. Las ganancias del sector agrario (del consorcio) se han más que duplicado el año pasado (entonces 2010, J.L.) La cuenta ha sido pagada por la población hambrienta del Sur global. Por ejemplo, Egipto, el mayor importador mundial de trigo, había pagado a principios de julio de 2010 184 \$ por tonelada, y un mes más tarde, después de la prohibición de exportación por parte de Rusia, este precio aumentó de más de 100 \$“.³⁸

A propósito, en julio pasado, la sucursal holandesa del consorcio, GLENCORE Grain Rotterdam, fue sentenciada a una multa por haber sobornado a un funcionario de la Dirección General de la Comisión Europea „Agricultura y Desarrollo Rural“. El informante de GLENCORE tenía la tarea de fijar los precios semanales oficiales para la compra y venta de cereales. La resolución del tribunal halló sólo poca resonancia en los medios de comunicación.

Según un estudio del DEUTSCHE BANK („Banco de Alemania“, el mayor banco privado alemán) de junio de 2011, el atributo principal de GLENCORE es el de reaccionar, el caso dado, rápidamente como el rayo, también en las regiones en las que „otros consorcios mineros no están dispuestos a actuar“. Es „este enfoque oportunista“ que „ha creado la mayor parte de la obra de GLENCORE“. El DEUTSCHE BANK que solía usar un lenguaje tan sutil bajo la dirección, notabene, de mi tocayo suizo,³⁹ estima que 70% (desde el punto de vista del valor) de las plantas productivas de GLENCORE están ubicados en países con nivel extremo de corrupción o alto grado de conflictos sociales y armados: el Congo,

³⁸ Erklärung von Bern (Hg.): Rohstoffe - Das gefährlichste Geschäft der Schweiz. Zürich 2011, p. 250 y siguiente.

³⁹ Aquí se habla del suizo JOSEF Ackermann, quien desde 2002 hasta 2006 ha sido el portavoz de la junta directiva y desde 2006 hasta fines de mayo 2012 el único presidente de la junta directiva del banco DEUTSCHE BANK. Véase http://de.wikipedia.org/wiki/Josef_Ackermann.

International ethecon Black Planet Award 2012
Premio Planeta Negro 2012 International de ethecon
para Ivan Glasenberg, Simon Murray y Tony Hayward
así como los accionistas importantes del consorcio
multinacional de materias primas GLENCORE (Schweiz)

Colombia (carbono), Kazakhstán (zinc) o Guinea Ecuatorial (nuevos campos petroleros). El ROYAL BANK OF CANADA con compromisos importantes en la minería ha dicho una vez sobre el consorcio domiciliado en Zug: „En las zonas como el Congo, que otros perciben como muy poco acogedores, GLENCORE sí se las arregla y se establece allá a gusto“.

No obstante, tales sitios pueden volverse desagradables también para GLENCORE. Así, los fondos de pensiones EE.UU. se deshacieron de sus obligaciones de GLENCORE cuando se llegó a conocer que la multinacional se había establecido cómodamente, entre otros, en el „Estado gamberro“ de Sudán. La razón por la que los „Estados gamberros“ no producen ningún efecto de alarma sobre GLENCORE puede ser que el consorcio hubiera sido estigmatizado hace diez años justamente por el Presidente archiburgués de Francia Jacques Chirac como „patrón gamberro“. En la época se trataba del cierre de la fábrica METALEUROP en Pas-de-Calais y del despido de 830 trabajadores con métodos inusuales incluso en Francia. Antes GLENCORE había recibido dinero del Estado francés y de la UE para medidas de saneamiento ambiental, precisamente para mantener el aire limpio.

Tratemos ahora los patrones actuales de GLENCORE a los que yo también les he de poner a la picota. Sin embargo yo voy a articularme de manera algo más contenida que lo ha hecho el Presidente francés. Eso tiene que ver con el hecho que yo, por contrario a Monsieur Chirac, vea el problema fundamental en el sistema económico y no en las personas.

Ivan Glasenberg, nacido 1958 y crecido en Johannesburgo, fue aún en la época del apartheid encargado por su descubridor y promotor Marc Rich con el comercio de carbono. Su tarea era la de hallar compradores externos para el carbono sudafricano lo que no era del todo fácil en vista del embargo por parte de la ONU. Pero Glasenberg cumplió con aquello para la satisfacción perfecta de Marc Rich y del régimen racista.

En Wikipedia se halla una información siguiente nominalmente falsa pero sustancialmente correcta sobre Glasenberg: „Desde 1984 hace negocios para la empresa GLENCORE cuyo Chief Executive Officer (CEO) él es desde 2002“. Es que el consorcio se llama GLENCORE sólo a partir de 1994, antes se llamaba como su único propietario MARC RICH.

Hay sólo pocos rebautizos de empresas (la nueva palabra para aquello es „Rebranding“) en la historia de la economía que hubieran sido tan eficaces en el contexto mediático y publicitario y tan exitosos como el de MARC RICH a GLENCORE. La compañía MARC RICH pertenecía, junto con los grandes bancos suizos, a los infractores más importantes del boicot a favor del régimen de apartheid. Así han prolongado la existencia de aquel Estado arbitrario. Las acciones y declaraciones actuales de Glasenberg se dejan entender mejor si se sabe bajo qué circunstancias había sido „socializado“ como comerciante.

¡Pasemos a Simon Murray, el escandaloso presidente de la dirección! El británico de 72 años de edad había participado a inicios de los años 1960 como legionario en la represión contra el movimiento libertador de Argelia por parte del colonialismo francés. Desde allá, Murray no ha grandemente cambiado en el aspecto ideológico. En su primera entrevista en calidad de presidente de GLENCORE en „Sunday Telegraph“ atacó a los africanos quienes „de forma y manera embustera“ logran obtener asilo y „de quienes después no nos podemos deshacer“. Eso lo dice un mercenario del colonialismo que ha combatido a los árabes y que ahora se está enriqueciendo con materias primas africanas que son extraídas por trabajadores africanos mal pagados desde el suelo de África. Sobre las mujeres dice Murray que no son suficientemente ambiciosas para realizar los mismos aportes en la empresa como los hombres. De hecho, no hay ni una sola mujer en la dirección de GLENCORE.

Sobre Tony Hayward basta una referencia breve ya que aquel ya había obtenido el Black Planet Award hace dos años y su papel vergonzoso durante y después de la catástrofe petrolera en el Golfo de México ha sido detalladamente recordada ayer. En la época, „Spiegel Online“ escribió sobre el jefe de BP: „Del astro emergente a la encarnación de la peste negra“. Exactamente un año después de la catástrofe, GLENCORE anunció que invitaba a Hayward a su consejo de administración. Allá forma parte del Comité empresarial para Ambiente, Salud y Seguridad compuesto de tres personas. Quien le pone al lobo a cuidar las ovejas, a aquel las ovejas no le importan mucho.

En mayo de 2010, un mes después de la catástrofe, Ivan Glasenberg recibió una carta de su colega de sector Anthony Lipmann. En aquella, el antiguo comerciante de cobalto al pormayor relata sobre una visita suya en la mina de MOPANI en Zambia que por tres cuartos le pertenece a GLENCORE. Después de haber calculado que en la mayor planta africana de cobre las emisiones de azufre sobrepasan el valor límite admisible de 30 a 70 veces, Lipmann describe las consecuencias de aquello: „Suelo descolorido, cosechas muy escasas, corrosión por causa de lluvia ácida en los techos, objetos pintados y pulmones“. Como lo presentó un reportaje en la televisión suiza hace un mes, son sobre todo los niños pequeños que son muy gravemente perjudicados por las emisiones tóxicas“.

Aunque MOPANI, gracias, entre otros, a los precios elevados del cobre, sea rentable en sumo grado, no presenta ningún beneficio neto. La sucursal zambiana vende la materia prima a un precio reducido a la empresa matriz en el cantón de Zug. Esta última lo revende al precio del mercado. La casa GLENCORE de Zambia le ha regalado a la de Zug en Suiza sólo en el período entre 2003 y 2007 700 millones de dólares. Se evalúa que debido a tales métodos Zambia pierde anualmente 22% de impuestos a cobrar.

¿Cuántas africanas y cuántos africanos, especialmente, cuántos niños pagaron con su vida esta „ayuda humanitaria y de desarrollo“ de Zambia para Zug y la Suiza? Una de las frases finales del román

International ethecon Black Planet Award 2012
Premio Planeta Negro 2012 International de ethecon
para Ivan Glasenberg, Simon Murray y Tony Hayward
así como los accionistas importantes del consorcio
multinacional de materias primas GLENCORE (Schweiz)

„Corazón de la tiniebla“ suena: „Lo peor allí era – la sospecha que esos también eran seres humanos“. Eso es lo peor aquí – ¡que se trate también de vidas humanas!

La otra catástrofe ambiental causada entre otros por la intervención de GLENCORE llegó a ser más conocida que la de MOPANI: la en CERREJÓN colombiano, la mayor área de extracción de carbono en América Latina. Sobre aquella existe una película documentar titulada „Paradis fiscal, enfer social“ („Paraíso fiscal, infierno social“). Opone el paraíso fiscal de Zug al infierno social del Norte de Colombia. Luego GLENCORE le cedió sus posesiones en CERREJÓN a XSTRATA, pero vista la fusión convenida de ambos consorcios, este primero volverá a ser parte y factor directo del desastre ecológico y social. Los cuadros de la película presentando el deterioro contra el ser humano y la naturaleza son excelememente apropiados para ilustrar el „Infierno“ de Dante o el „Corazón de la tiniebla“ de Conrad.

Las metrópolis de Conrad fueron Londres y Bruselas, las de GLENCORE son Londres y Zug. Cuando el protagonista narrador británico (del román de Conrad), llamado Marlow, llega a la capital de Bélgica, sede principal del consorcio actor en el Congo, esa le recuerda a la polémica de Jesús contra los fariseos y la falsa apariencia de aquellos. Bruselas está negando lo que comete y lo que la caracteriza: la explotación del Congo. Así mismo el Zug oficial, uno de los centros mundiales más importantes de materias primas, está ignorando el reverso abismal de su riqueza.

Todo el tiempo, Marlow, acaparado por la compañía comercial belgica, involucrado en su red de mentiras, está luchando para no llegar a ser parte de esta falsa apariencia. Esta lucha se lleva a cabo por todas las y todos los habitantes de Zug, por todas las suizas y los suizos que se dan cuenta de la realidad de un pillaje gigantesco a expensas de los más pobres de este mundo. El quien explica el foso de bienestar entre el Primer y el Tercer Mundo por la laboriosidad nortea y la pereza sureña, recae en la misma arrogancia que el „Señor Kurtz“ de Joseph Conrad. No es ninguna casualidad que los partidos burgueses en el cantón de Zug sean las secciones más derechistas y anti-asilo dentro de sus partidos nacionales respectivos.

Partiendo hacia el „corazón de la tiniebla“, Marlow cree que la tiniebla está en otra parte, que es lo ajeno. Cuando regresa desde África, entonces sabe que la tiniebla lo incluye todo, que forma parte del sistema. Y que el corazón de ella se halla aquí, en el mundo propio y familiar de Marlow. GLENCORE le pertenece al corazón de la tiniebla que Jean Ziegler ha descrito tan impresionantemente en sus libros⁴⁰.

⁴⁰ El profesor suizo de sociología y crítico de globalización Prof. Jean Ziegler ha sido de 2000 a 2008 el primer relator especial de la ONU para el Derecho a la Alimentación. Después fué miembro de la Comisión Asistente del Consejo de Derechos Humanos de la ONU. Publicó muchos libros en los cuales entre otro criticó la reorganización del feudalismo en el mundo, véase http://es.wikipedia.org/wiki/Jean_Ziegler. Al mismo tiempo del otorgamiento del premio negativo ethecon 2012 a los responsables de GLENCORE, se ha dado el premio positivo, el International ethecon Blue Planet Award 2012, a Jean Ziegler. Más sobre Jean Ziegler se encuentra en el Blue Planet Dossier 2012, que se puede solicitar a ethecon como versión de impresión o encontrar en nuestra página web www.ethecon.org.



Por eso el consorcio de Zug con sus señores Glasenberg, Murray y Hayward así como los accionistas importantes merecen ser estigmatizados con el Black Planet Award, el premio del planeta lúgubre.

International ethecon Black Planet Award 2012
Premio Planeta Negro 2012 International de ethecon
para Ivan Glasenberg, Simon Murray y Tony Hayward
así como los accionistas importantes del consorcio
multinacional de materias primas GLENCORE (Schweiz)

Saludos

con ocasión de la proscripción de Ivan Glasenberg (Director ejecutivo), Simon Murray (Presidente), Tony Hayward (Miembro del Consejo de Administración) y otros directores responsables y accionistas importantes del consorcio de materias primas GLENCORE / Suiza con el International ethecon Black Planet Award 2012

Marianne Aeberhard/MultiWatch (Suiza)⁴¹

Diez años atrás representantes de diferentes organizaciones pequeñas se unieron en una campaña para los Derechos Humanos con el fin de controlar al gigante suizo Nestlé. Motivo para esto era el grito de auxilio del sindicato de víveres SINALTRAINAL en Colombia. Éste ya había perdido varios de sus miembros en conflictos de trabajo y se encontraba permanentemente amenazado en forma masiva por grupos paramilitares (y aún hasta hoy día). En el año 2005 esta alianza se conformó en una campaña permanente con el nombre MultiWatch con el fin de lograr una audiencia oficial sobre Nestlé Colombia y para realizar un foro internacional sobre Nestlé. En MultiWatch se reúnen diferentes sindicatos, organizaciones de asistencia, obras de iglesias y organizaciones no gubernamentales (ONG). Al terminal de la audiencia oficial se amplió el encargo de MultiWatch definiéndola como plataforma de observación permanente de consorcios multinacionales con sede en la Suiza. La meta de MultiWatch es llamar la atención pública a las violaciones de los Derechos Humanos cometidas por empresas multinacionales suizas y por medio de acciones y campañas informar sobre los temas de Derechos Humanos e impunidad y de esta manera ejercer presión a los multinacionales. MultiWatch también debe contribuir e insistir de que los consorcios pongan reglas obligatorias en su actuar comercial y en casos de omisión enjuiciarlos.

Desde la visita de dirigentes de MultiWatch a las minas de carbón en el departamento de César y La Guajira (Colombia) en 2007 GLENCORE está en sus miras. Como durante esta época GLENCORE todavía no tenía publicidad, no hesitaba usar sin escrúpulo todos los medios para alcanzar el máximo de ganancias de su explotación de la tierra. Debido a una intervención internacional se pudo prevenir principios de Agosto 2007 que la fuerza especial de la policía colombiana ESMAD no hiciera una matanza horrible delante de la mina de GLENCORE en La Jagua. 117 mineros con sus familias habían bloqueado la entrada a la mina. Estos trabajadores tenían contratos de trabajo temporales por sub-empresas de GLENCORE y cuando trataban de organizarse y formar un sindicato exigiendo sus derechos, GLENCORE despachó a estas sub-empresas y la consecuencia era el despacho de miles de mineros.

Más al norte GLENCORE poseía una tercera parte en la enorme mina de carbón El Cerrejón (y hoy día posee la parte máxima de Xstrata). Era desgarrador observar como se les robaba a los campesinos

⁴¹ Marianne Aeberhard es gerente de la organización suiza MultiWatch: www.multiwatch.ch.

en los pueblos vecinos de las minas su tierra sin indemnizarlos. El pueblo Tabaco ya en el año 2002 fué desalojado y destruido en forma violenta con bulldozer delante de la población y los animales como también sus herramientas fueron confiscados. Hasta hoy día y a pesar de protestas internacionales no se ha indemnizado a los campesinos y dado a ellos otras tierras.

Este comportamiento de GLENCORE causó MultiWatch nominar a esta empresa para el premio Public Eye-Award 2008. El "Public Eye" es un evento alternativo al World Economic Forum (Foro Económico Mundial) en Davos, en el cual se elige a los consorcios más impertinentes para presentarlos en una "Wall of Shame" (Muralla de Vergüenza). Los jurados se convencieron de los hechos y eligieron a esta empresa gigantescas poco conocida para este Swiss Award 2008. La triple negación de GLENCORE para aceptar este premio tenía como efecto que esta empresa fué bien notada en la publicidad, porque cada intento de entregarle este premio llamó la atención pública y a personas prominentes. Con asombro se notaba en la sociedad suiza que no Nestlé era el consorcio más importante del país, sino un gigante dudoso traficante de materia prima cuyo fundador ha sido titulado del alcalde anterior de Nueva York, Rudolph Giuliani, como "el estafador de impuestos más grande en la historia de Estados Unidos" y que había sido condenado a cien años de prisión.

Desde la oferta pública de venta de GLENCORE en el año 2011 y de la fusión planeada con la empresa suiza gigantescas de minas Xstrata, muchos hechos sobre este consorcio han llegado a la publicidad: En Zambia GLENCORE por medio de contabilización creativa engaña a la población por 29 mill millones de US\$ – esto significa el doble del producto interior bruto (PIB). Este estudio se publicó por la Declaración de Berna (miembro de MultiWatch) en colaboración con organizaciones hermanas en Zambia, Francia y Canadá que tenía como consecuencia una demanda ante la OECD. Pero el enriquecimiento injusto a costo de los más pobres no termina en Zambia, también en China, el Congo y Colombia GLENCORE usa los mismos trucos para transferir la mayor parte de las ganancias a paraísos fiscales. Todavía hay que agregar, como lo señala un estudio actual de las obras de ayuda Pan para Todos y Fastenopfer (mecenas de MultiWatch), la explotación de menores y la contaminación ambiental son una realidad diaria en las minas de GLENCORE.

En estos hechos aquí expuestos se trata únicamente de la superficie de los problemas. Es de gran importancia que se siga observando a este consorcio y se siga usando presión, especialmente considerando que GLENCORE en su fusión con Xstrata llegará a ser uno de los traficantes más poderosos del mundo para la materia prima y más aún gobernará el negocio sumamente delicado de alimentos. El "Black Planet Award" llegará a tiempo justo.

International ethecon Black Planet Award 2012
Premio Planeta Negro 2012 International de ethecon
para Ivan Glasenberg, Simon Murray y Tony Hayward
así como los accionistas importantes del consorcio
multinacional de materias primas GLENCORE (Schweiz)

Stephan Suhner/Arbeitsgruppe Schweiz-Kolumbien (Grupo de Trabajo Suiza-Colombia) (Suiza)⁴²

El Grupo de Trabajo Suiza-Colombia – ASK! es una organización de derechos humanos que fue fundada hace 25 años. Nosotros les conferimos una voz a las organizaciones de base, campesinos pequeños, indígenas y obreros en Colombia y aspiramos igualmente por cambios justamente en la misma Suiza para que una paz justa con vigencia global de derechos humanos se vuelva posible en Colombia.

En este sentido nos implicamos por una política internacional coherente de la Suiza que les dedique a los derechos humanos la misma importancia que al bienestar de empresas con sede oficial en Suiza. La Suiza tiene uno de los porcentajes más elevados de multimilionarios en respecto al nombre de la población, y especialmente el comercio de materias primas creciente rápidamente en combinación con ventajas fiscales conduce a un riesgo de clústeres que está tomado demasiado poco en serio por la Suiza oficial. Aunque la Suiza haga alardes de su tradición humanitaria y de su política de derechos humanos, no obstante se muestra ciega de un ojo si se trata de violaciones de dichos derechos humanos en los alrededores de los consorcios suizos comercializadores de materias primas en aquellos países como el Congo, las Filipinas, el Perú o justamente Colombia. En vez de imponer, en su calidad de „Estado de domicilio“ importante, unas restricciones legales claras a las compañías actoras y de realizar pasos encorazonados para la protección de los obreros, comunidades locales y Estados acogedores, la Suiza sólo está promoviendo obras de reglamento voluntarias y así débiles y de poca eficacia en la protección de los derechos humanos por parte de empresas suizas.

GLENCORE está activo en Colombia desde 1995 y llegó a ser un jugador importante en el negocio de materias primas. Ya hoy día GLENCORE pertenece a los tres explotadores mayores de carbono en Colombia y posee además muchas concesiones para la búsqueda y extracción de cobre, oro y molibdeno. Las minas de carbono explotadas a cielo abierto provocan un desgaste elevado de la superficie terrestre y graves daños ambientales. El cultivo de las plantas está afectado muy negativamente por el exceso de polvo, los habitantes aldeanos se quejan sobre el ganado enfermo, aguas contaminadas y diversos problemas de salud como erupciones cutáneas, diarrea, enfermedades de vías respiratorias y síntomas gripales duraderos. Por causa de emisión masiva de polvo y de polvo fino nocivos a la salud, el Ministerio del Medio Ambiente les ha indicado a GLENCORE y a tres consorcios mineros más de trasladar a tres comunidades rurales.

Las ciudades pequeñas y comunidades rurales alrededor de las minas de carbono importantes sólo aprovechan muy poco de la riqueza subvencionada: el abastecimiento con la infraestructura básica

⁴² Stephan Suhner es gerente de la organización suiza de derechos humanos ASK! Arbeitsgruppe Schweiz-Kolumbien (Grupo de Trabajo Suiza-Colombia): www.askonline.ch.

(agua potable, electricidad, escuelas e instituciones de salubridad) es precario, los impuestos y las compensaciones pagadas desaparecen en los bolsillos de los políticos corruptos, la mayoría de los obreros en las minas viene desde afuera por lo cual, junto con el efecto de precios simultáneamente crecientes, la población local se queda desempleada y empobrece.

En los meses recientes, distintas investigaciones contra GLENCORE han sido empezadas, sobre todo en el aspecto ambiental y fiscal. GLENCORE ya fue multado por no haber indicado debidamente el control sobre varias empresas. Ahora están en marcha varias investigaciones en la Administración de Revisión Fiscal concerniendo la legalidad de los contratos de concesión entre GLENCORE y el Estado colombiano así como el fraude posible de impuestos y de regalías. GLENCORE había comprado entre 2005 y 2007 tres minas locales vecinas y conseguido más luego la autorización de practicar la extracción para el conjunto de las tres minas homogeneizándolo con una sola y única licencia ambiental. No obstante las tres empresas siguen existiendo sobre el papel, y la producción de la mina en su totalidad está siempre cuidadosamente dividida entre las tres. Tras aquello el volumen de producción de cada una queda debajo de 3 millones de toneladas por año, y así pagan sólo 5% de regalías en vez de 10%. Dado que los obreros de las tres empresas están empleados, según la necesidad, en el conjunto del terreno y que una de las tres empresas ni siquiera tiene trabajadores ni maquinaria propia, los sindicatos le han solicitado entonces al Ministerio de Trabajo de declarar las tres empresas en cuestión como una entidad empresarial única. Así el sindicato podría alcanzar de establecer en todas las minas parciales las mismas condiciones de trabajo y de empleo.

El sindicato Sintramienergética reclama desde hace años contra la actitud anti-sindicalista de GLENCORE en Colombia. Con amenazas de despedida y medidas disciplinarias contra los trabajadores que quieren organizarse en el sindicato así como con despedidas arbitrarias de líderes sindicales, GLENCORE está ejerciendo presión contra los sindicatos. Con aquello está violando no sólo diversas normas impuestas por la OIT (Organización Internacional de Trabajo) sino que también la legislación de trabajo colombiana. Apenas un proceso de negociación sobre un nuevo contrato colectivo en los años recientes ha acabado con un acuerdo, casi en todos los casos los trabajadores tuvieron que entrar en huelga o un arbitraje tuvo que intervenir. Desde mediados de julio de 2012 los obreros de una sucursal de GLENCORE, Carbones de La Jagua, están en huelga porque no se llegó a ningún convenio durante el plazo legal de negocios. La sucursal de GLENCORE ha desatado ya en anticipación de la huelga una propaganda masiva contra el sindicato y el hecho de entrar en huelga, lo que es muy peligroso, vistas las numerosas amenazas contra los sindicalistas colombianos. Durante la huelga, GLENCORE le incriminó al sindicato de violar la ley, de mentir y de utilizar violencia. Pero GLENCORE no ha podido comprobar ninguno de esos reproches sino que al revés, el tribunal apelado por él ha declarado la huelga como legal y los actos de violencia como sin confirmación alguna. La huelga ya está durando más de 60 días sin que se vea por parte del consorcio y del Ministerio de Trabajo una voluntad para la



International ethecon Black Planet Award 2012
Premio Planeta Negro 2012 International de ethecon
para Ivan Glasenberg, Simon Murray y Tony Hayward
así como los accionistas importantes del consorcio
multinacional de materias primas GLENCORE (Schweiz)

solución de la situación. Simultáneamente sigue existiendo el peligro de un despeje violento de la huelga por la policía.

Por eso le reivindicamos a GLENCORE de tomar en consideración, en sus prácticas de negocios, la situación crítica concerniendo los derechos humanos y la violencia en Colombia, así como de cumplir con sus obligaciones en el aspecto de los derechos humanos, de respetar las leyes colombianas y las normas de trabajo internacionales y de actuar para llegar a actuar en acuerdo recíproco con los sindicatos, los trabajadores y las comunidades locales.

Después de haber recibido 2008 el Public Eye Award cuya nominación fue en la época iniciada por ASK!, GLENCORE vuelve a recibir ahora un premio de vergüenza. De una parte estamos satisfechos que Ethecon contribuya con la entrega de este premio a estigmatizar y poner en el foco público las violaciones de derechos humanos cometidas por GLENCORE y de seguir ejerciendo presión pública sobre el consorcio. ¡Por otra parte así como la sociedad civil de Colombia, estamos consternados y preocupados que en el transcurso de más de cuatro años aparentemente nada haya cambiado hacia lo mejor!

Chantal Peyer/Brot für alle (Pan para Todos) (Suiza)⁴³

En la sede oficial de GLENCORE en Baar en el cantón de Zug, las apariencias se quedan modestas: el edificio de la compañía le parece al de cualquier otra – aquellas son más de 30 – que se han establecido en esta población convertida en un paraíso fiscal. No obstante, las fachadas de vidrio esconden una actividad desatata: por medio de inversiones y compras de empresas completas, GLENCORE ha adquirido dentro de pocos años una posición dominante en el mercado internacional de materias primas y pasado de la categoría de comerciante hacia aquella de una empresa que controla todo el conjunto del proceso productivo. El consorcio acumula hoy los superlativos: el mayor productor y comercializador mundial de cinc (60% del mercado), el mayor comercializador de cobre (50% del mercado), la empresa suiza más importante concerniendo la cifra de negocios (186 mil millones de dólares por el año 2011).

GLENCORE ha erigido la mayor parte de su riqueza en llamados “países a riesgo”, es decir los países como el Iraq, Kazakhstán, la Guinea Ecuatorial, Colombia o aún la República Democrática del Congo (RDC) en los cuales la corrupción, la violación de derechos humanos o los daños ambientales son legión. GLENCORE posee un poder superior que la mayoría de estos Estados: su cifra de negocios representa por ejemplo 26 veces el presupuesto nacional de la RDC y casi 44 veces el presupuesto de Zambia (cifras de 2011) No obstante, el consorcio no está sometido a ningún control por parte de los ciudadanos y no tiene política creíble de responsabilidad social capaz de contrapesar su poder económico. Como lo subraya un artículo reciente en la revista “Foreign Policy”, GLENCORE trabaja en la sombra: “GLENCORE realiza sus ganancias en los márgenes [...] trabajando en las regiones más marginales del mundo y con frecuencia, según lo que los investigadores han descubierto, actuando en el límite de la legalidad”.⁴⁴

En 2010 GLENCORE ha adoptado las “GLENCORE Corporate Practice” (“Prácticas Corporativas de GLENCORE”) que resumen los principios éticos, ambientales y sociales que la compañía se obliga a respetar. Y en septiembre de 2011, seis meses después de entrar a bolsa, el consorcio ha publicado su primer reporte de sostenibilidad. Sin embargo, esos dos documentos reflejan una visión anticuada de la responsabilidad social y no constituyen respuesta a los desafíos impuestos por las inversiones en “países a riesgo”. Por ejemplo, en el nivel normativo, los “Corporate Principles” (“Principios Corporativos”) se refieren a la Declaración Universal de los Derechos Humanos pero omiten todos los demás textos fundamentales – Pacto Relativo a los Derechos Civiles y Políticos, Pacto Relativo a los Derechos Económicos, Sociales y Culturales o también Convenciones de la Organización Internacional del Trabajo – que han sido todos reconocidos debiendo formar parte de una política creíble de

⁴³ Chantal Peyer es co-autora del estudio sobre las inversiones de GLENCORE en la RDC y responsable de la documentación “Empresas y derechos humanos” en „Brot für alle” (Pan para Todos): www.bfa-ppp.ch/.

⁴⁴ “A Giant among Giants” (Un Gigante entre Gigantes), Ken Silverstein, “Foreign Policy”, mayo-junio de 2012

responsabilidad social.⁴⁵ De aquello resulta una visión trunca de los derechos humanos y de la responsabilidad de GLENCORE en este aspecto.

En el nivel de la aplicación, la compañía hace una gran publicidad de los proyectos caritativos como la construcción de hospitales, de escuelas, de pozos pero no da cuenta de los problemas concretos que ella encuentra sobre el terreno y que provienen de sus propias actividades. En el fondo, todo sucede de una manera como si GLENCORE quisiera enmascarar la realidad en vez de demostrar que conoce los problemas y también mostrar cómo los piensa solucionar (“to know and show”). El procedimiento por parte de GLENCORE no evoca la necesidad de efectuar estudios sistemáticos de impacto en la cuestión de derechos humanos y ambiente o bien de trabajar con actores externos independientes (organizaciones no gubernamentales, representantes de poblaciones afectadas etc.). No obstante, esos son dos elementos considerados hoy día como esenciales para la política de derechos humanos de cualquier empresa.

En abril de 2012, “Pan para Todos” y “Acción de Cuaresma” han publicado un informe de la encuesta sobre las actividades de GLENCORE en la República Democrática del Congo: “GLENCORE in the Democratic Republic of Congo: Business before Human Rights and the environment” (“GLENCORE en la República Democrática del Congo: negocios que tienen prioridad ante los derechos humanos y el ambiente”). Los resultados de la investigación efectuada en cooperación con ONG congoleñas son alarmantes.

En el nivel de los derechos humanos, la encuesta ha comprobado que GLENCORE había comprado – por medio de diversos intermediarios – minerales metálicos provenientes de una mina artesanal (Tilwezembe) en la que los niños y los adultos extraen hierro crudo casi a mano. Las condiciones de trabajo en las minas industriales no corresponden tampoco a las exigencias legales. El personal local se ve discriminado frente al personal extranjero, casos de despedida arbitraria y abusiva son denunciadas regularmente y las horas suplementarias no son pagadas en Mutanda Mining, una de las dos sucursales de GLENCORE.

En el nivel ambiental, se ha revelado que Kamoto Copper Company (KCC), la otra sucursal de GLENCORE, ha tirado durante cuatro años ácido sulfúrico prácticamente puro al río Luilu. Concretamente, eso significa que la fábrica derramaba aguas residuas al río, sin ningún tratamiento anterior, y eso aún siendo el río la fuente crucial de agua para las aldeas ribeñas. A finales de abril, KCC dejó de verter aguas ácidas al río, pero – según las informaciones recogidas sobre el terreno – el depósito de retención introducido por la compañía ya está presentando fugas de agua contaminada. Y la empresa no ha ni planeado hasta ahora reembolsar los daños causados a los habitantes de Luilu. Lo

⁴⁵ Véase “Principios directivos relativos a las empresas y a los derechos humanos: aplicación en el marco de referencia “proteger, respetar y recuperar” de las Naciones Unidas”, Principio 18, John Ruggie, junio de 2011.

que concierne la explotación de Mutanda Mining, aquella tiene lugar en un reservado de caza (Basse-Kandoo / Baja Kandoo), es decir en una zona protegida en la que ninguna concesión minera haría podido ser acordada. Según los testimonios recogidos directamente allá, el ruido y los daños industriales ya han rechazado los rinocerontes y otros animales más allá de la frontera zambiana.

En el nivel de diálogo con las comunidades se muestra que los habitantes afectados por las actividades de GLENCORE (en especial en Luilu y en Musonoï) nunca han recibido estudios de impactos ambientales que la empresa afirma haber distribuido. Y las cartas que ellos dirigen a la compañía a propósito de la falta del acceso al agua potable, de las casas con rupturas por las explosiones o aún del exceso de polvo en la temporada seca se quedan sin respuesta. Testimonios unánimes que le contradicen al discurso de GLENCORE quien afirma tener dos "liasons officers" ("responsables para contactos") que van regularmente visitar las comunidades.

Finalmente, en el nivel de la fiscalidad, es la optimización fiscal a todo precio que es la ley de GLENCORE. En su primer reporte de sostenibilidad, GLENCORE afirma haber invertido (de 2008 a 2010) en la República Democrática del Congo (RDC) a eso de 23 millones de dólares para construir carreteras, hospitales, pozos o también un aeropuerto. Pero esas inversiones no aguantan ninguna comparación con la suma que GLENCORE le ha substraído al Estado congoleño por la vía de fuga fiscal. Ya sólo por los años 2010 y 2011, las prácticas "legales" de optimización fiscal le han quitado al Congo una suma ubicada entre 123 y 196 millones de dólares. Otro elemento que comprueba que estas prácticas agresivas se hallan en el límite de la legalidad: Kamoto Copper Company (KCC), sucursal de GLENCORE en la RDC, tuvo que pagar en mayo de 2012 una multa de 14,5 millones de dólares como compensación fiscal en razón de corrección de los impuestos de exportación y de penalidades fiscales.

El análisis de la política de responsabilidad social y ecológica de GLENCORE pero también la realidad de las inversiones en la República Democrática del Congo muestran que, a pesar de su entrada a bolsa, el mayor consorcio suizo no ha llegado a mejorar su cultura empresarial. Para que las inversiones le sirvan y aprovechen a la población sobre el terreno, un cambio del rumbo es necesario. El premio de la Fundación ethecon tiene que recordarle a GLENCORE la necesidad de revisar sus políticas internas y de cooperar con un instituto independiente para hacer estudios de impacto en la cuestión de derechos humanos. Es aún más importante visto el hecho que la empresa está multiplicando fusiones y compras de empresas en el mundo entero.

International ethecon Black Planet Award 2012
Premio Planeta Negro 2012 International de ethecon
para Ivan Glasenberg, Simon Murray y Tony Hayward
así como los accionistas importantes del consorcio
multinacional de materias primas GLENCORE (Schweiz)

Michael Baumgartner/Greenpeace (Suiza)⁴⁶

Desde el año 2000, los Public Eye Awards les muestran a los actores de la economía mundial que las prácticas de negocios despreciadoras contra los seres humanos y el ambiente tienen consecuencias - primero para los afectados (por aquellas) pero también para la imagen de las compañías. Que se trate de condiciones de trabajo explotadoras, crímenes ambientales, informaciones erróneas intencionadas o el incumplimiento con la responsabilidad empresarial: en anticipación del World Economic Forum (WEF) / Foro Económico Mundial en enero las empresas más malignas del año serán puestas públicamente a la picota, por medio de una "Shortlist" / "Lista de seleccionados". Estas compañías perciben la presión por parte de la sociedad civil. Nuestros "famosos" premios de vergüenza ponen los escándalos en el seno de los consorcios al foco de la opinión internacional y les ayudan así a las campañas de las ONG en el mundo entero a alcanzar más atención.

Greenpeace Suiza es co-iniciador de los Public Eye Awards. Nos alegra el hecho que también otras organizaciones estén dispuestas a acusar actitudes destructoras de las empresas sin dejarse intimidar. En el caso presente, las de GLENCORE International AG. Al gigante comercializador de materias primas le fue conferido en 2008 el Public Eye Swiss Award, después de que GLENCORE hubiera causado contaminaciones masivas del ambiente y amenazado la salud de la población con sus minas de carbón en Columbia. GLENCORE ha demostrado su descuido arbitrario, ni la destrucción de la naturaleza ni los actos violentos contra la población local parecen poder frenar la codicia de ganancias de dicho consorcio. En qué medida habrá mejorado la situación concerniendo las tres minas de carbón en el departamento colombiano del Cesar, no lo podemos evaluar actualmente. La nominación por la fundación ethecon deja suponer que GLENCORE hasta ahora no tiene la intención de respetar las obligaciones de prudencia y diligencia de un consorcio multinacional.

Le agradecemos a la fundación ethecon que ponga igualmente a la picota las actividades destructoras de las empresas. ¡Ojalá nuestros esfuerzos lleguen a traer frutas un día!

⁴⁶ Michael Baumgartner es el responsable del proyecto Public Eye, Greenpeace Suiza: www.publiceye.ch, www.greenpeace.org/switzerland/de/.

Richard Solly/London Mining Network (Red de Minas en Londres) (Gran Bretaña)⁴⁷

La Red de Minas de Londres saluda el galardón Black Planet de ethecon concedido al consorcio más grande en minería GLENCORE.

La Red de Minas de Londres es una alianza de 29 grupos de apoyo a los derechos humanos, protección ambiental, desarrollo y apoyo de pueblos indígenas preocupada por el impacto negativo de empresas mineras en el mundo con base y financiamiento en Britania.

Nuestro fin es responsabilizar a la industria minera a través de publicaciones abiertas sobre los impactos negativos de sus actividades y exigir reglas más estrictas para las empresas listadas en la bolsa de la Unión Británica. Tratamos de dar una voz a las comunidades afectadas y ofrecerles la oportunidad a sus representantes de hablar en las Asambleas Generales Anuales en Londres de estas empresas; también colaborar con parlamentarios británicos y animar la publicidad para campañas y demostraciones para aumentar la presión a la industria minera.

El listado de GLENCORE en la bolsa de Londres en 2011 ha sido el más grande en una serie de listados de compañías mineras fuera del Reino Británico usando la oportunidad de la regulación débil de la bolsa británica y así ganar una inmensa cantidad de dinero.

En nuestro informe de Febrero 2012 – “Compañías Mineras listadas en Gran Bretaña y el caso para regulaciones más estrictas” -<http://londonminingnetwork.org/docs/lmn-the-case-for-strict-oversight.pdf> y también en el diario conservativo de Londres ‘Times’ se ha hablado de tiempos oscuros de GLENCORE. El 20 de Mayo el redactor para economía de Times Jan King tituló GLENCORE como una empresa con una moral dubiosa. Su negocio con cereales en medio de rebellones por falta de alimentos fué acusado de numerosos países pobres y en conflictos de codicia y crimen al medio ambiente. Agregó que sólo unas pocas instituciones tradicionales de Londres estarían dispuestas de adquirir acciones de GLENCORE.

La sucursal colombiana de GLENCORE tiene relación con paramilitares que se apoderan de tierras y usa represión militar a los que protestan. En Bolivia hay contaminación de ríos. La sucursal Century Aluminium, con base de 44 % en los Estados Unidos, está acusado por polución ambiental. Las operaciones mineras y de fundición de GLENCORE en Zambia fueron criticadas por su polución ilegal del aire y del agua. Estas acusaciones revelaron que muchas personas de la población tenían que ser tratadas en hospitales mientras que la empresa hizo todo para no pagar ninguna indemnización. En la República Democrática del Congo la empresa no sólo evitó de pagar impuestos, también causó daños graves al medio ambiente y destruyó existencias agrarias y al mismo tiempo empleó niños menores como trabajadores. La empresa demuestra muy poco respeto a sus trabajadores y así también trata a

⁴⁷ Richard Solly es el coordinador de la ONG London Mining Network (Red de Minas en Londres): <http://londonminingnetwork.org>.



International ethecon Black Planet Award 2012
Premio Planeta Negro 2012 International de ethecon
para Ivan Glasenberg, Simon Murray y Tony Hayward
así como los accionistas importantes del consorcio
multinacional de materias primas GLENCORE (Schweiz)

las comunas cuyas tierras y existencias destruye. En el Perú está acusada por agresiones contra sindicalistas con ayuda de militares. El protocolo de seguridad es aterrador. Mientras BHP Billiton, la compañía minera minera mundialmente más grande solo reporta en 2011 0,2 muertos a 10.000 empleados, Xtrata señala 0,8 y GLENCORE 3 muertos a 10.000 empleados, 15 veces más que BHP.

GLENCORE hace un trabajo efectivo en dar la impresión que su interés único es el alcance de profit financiera máxima sin consideración ética alguna. Su CEO y todos sus ejecutivos y personajes en alto cargo merecen el galardón ethecon Black Planet award.

International ethecon Black Planet Award 2012
Premio Planeta Negro 2012 Internacional de ethecon
para Ivan Glasenberg, Simon Murray y Tony Hayward
así como los accionistas importantes del consorcio
multinacional de materias primas GLENCORE (Schweiz)



International ethecon Black Planet Award 2012
Premio Planeta Negro 2012 International de ethecon
para Ivan Glasenberg, Simon Murray y Tony Hayward
así como los accionistas importantes del consorcio
multinacional de materias primas GLENCORE (Schweiz)

Los premios internacionales de ethecon

Ambos premios internacionales de ethecon están conferidos a partir de 2006. Cada año en primavera se hace un llamamiento internacional a más de 10 mil organizaciones y personas en todo el mundo. ethecon - Fundación Ética & Economía convoca a presentar propuestas para los dos premios ethecon internacionales. De estas propuestas la fundación averrigua el procedimiento definido para los/las lauriados/as de los dos premios ethecon internacionales. Hasta ahora los portadores son:

Hall of Fame (Sala de Fama)

International ethecon Blue Planet Award (Premio Planeta Azul Internacional de ethecon)

2012

Jean Ziegler/Crítico de la globalización y activista para el Derecho a la Alimentación (Suiza)

2011

Angela Davis/Activista del movimiento por los derechos humanos y derechos ciudadanos (EE.UU.)

2010

Elias Bierdel/Activista del movimiento por los derechos humanos y derechos de refugiados (Austria)

2009

Uri Avnery/Activista del movimiento por la paz y los derechos humanos (Israel)

2008

Jose Abreu/Ingeniero (Venezuela) y Hugo Chávez/Revolucionario (Venezuela) – juntos han iniciado “El Sistema”, proyecto único y espectacular a nivel mundial contra drogas, pobreza, desamparo y criminalidad que garantiza a cada niño en Venezuela poder aprender a tocar un instrumento musical.

2007

Vandana Shiva/Activista del movimiento por la paz y la protección del ambiente (India)

2006

Diane Wilson/Activista del movimiento por la protección del ambiente y la paz (EE.UU.)

Hall of Shame (Sala de Infamia)

International ethecon Black Planet Award (Premio Planeta Negro Internacional de ethecon)

2012

Ivan Glasenberg (Director ejecutivo), Simon Murray (Presidente), Tony Hayward (Miembro del Consejo de Administración del comité de medio ambiente, salud y seguridad) así como los accionistas importantes del consorcio de materias primas GLENCORE (Suiza)



2011

Tsunehisa Katsumata (Presidente honorario), Masataka Shimizu (Ex presidente) y Toshio Nishizawa (Presidente) así como accionistas importantes del consorcio energético TEPCO (Japón)

2010

Tony Hayward (Director ejecutivo), Bob Dudley (Director ejecutivo nominado), Carl-Henric Svanberg (Presidente) así como accionistas importantes del consorcio petrolero y energético BP (Gran Bretaña)

2009

Familia propietaria Wang y Lee Chih-tsuen, director ejecutivo del consorcio químico, ingeniería genética y electrónica FORMOSA PLASTICS GROUP (Taiwan)

2008

Erik Prince (Propietario), Gary Jackson (Presidente) y Chris Bertelli (Portavoz) del consorcio militar BLACKWATER (rebautizado en XE por razones de relaciones públicas/el consorcio BLACKWATER/XE sigue cambiando su nombre) (EE.UU.)

2007

Director ejecutivo Peter Brabeck-Letmathe y gerencia así como Liliane de Bettencourt y otros accionistas importantes del consorcio de alimentos e ingeniería genética NESTLÉ (Suiza)

2006

Accionistas y la gerencia del consorcio agrario, ingeniería genética y agentes químicos de combate MONSANTO (EE.UU.)

La fundación ethecon

Nuestro Planeta Azul se halla en gran peligro. Eso ya no puede más ser negado ni por los políticos ni por la ciencia.

Pero la causa de aquello se ve ignorada: la codicia de ganancias, relacionada inevitablemente con el sistema económico reinante en el mundo.

Este sistema de provecho es responsable por injusticia, explotación y ruina ecológica. La ganancia llega más y más a ser el único criterio de como formar la sociedad y tratar el ambiente. Las consecuencias desastrosas de esa tendencia son entretanto inocultables. Desempleo masivo, ruina de la salubridad, de los sistemas de educación y de pensiones de jubilación; miseria, pobreza y desamparo, egoísmo, criminalidad y falta de consideración, producción de armamentos y guerra, cambio climático y decaimiento de sistemas ecológicos.

Un otro mundo, mundo justo, sólo se deja conquistar con el desarrollo y la aplicación de modelos económicos y sociales conformes al ambiente y respetuosos hacia el ser humano, oponiéndose al principio de maximización de ganancias. Para alcanzarlo, hay que aplicar la palanca – con movimientos sociales, con actitud crítica contra los consorcios y la globalización – a la raíz, en el campo de tensión entre la ética y la economía. Para el bienestar del ambiente y de la sociedad, la prioridad de los principios éticos respecto a la economía tiene que ser obtenida. La salvación del planeta sólo va a ser posible junto con el derrocamiento del principio de beneficios y con el fortalecimiento de los principios éticos en la economía.

Este cambio en el desarrollo de la sociedad en dirección hacia la justicia y un ambiente intacto, la superación del principio de ganancia no se deja realizar a corto plazo. Necesita gran paciencia, disposición y firmeza. Para lograr el cambio necesario, movimientos sociales amplios tienen que ser desarrollados, y fuerzas activas separadas tienen que ser unidas. Aquí no bastan buenas ideas y actividades voluntarias para poder mantenerse a largo plazo. Sino que hay que disponer también de recursos financieros suficientes.

Precisamente aquí pone ethecon – Fundación Ética & Economía el acento. Mientras asociaciones y otras organizaciones, desde el punto de vista histórico, suelen estar activas a plazo breve, ethecon opina que un trabajo exitoso para lograr el establecimiento de principios éticos en aras de la ecología y de la sociedad tiene que ser trazado a largo plazo. Mucho más allá del cambio de generaciones. Ya la decisión de escoger la forma de fundación como personería jurídica ha sido bien justificada para poder asegurarnos la constancia que es necesaria para alcanzar y garantizar los principios solidarios en contra del principio de ganancias.

Para dejar a las generaciones venideras una fundación fuerte, ethecon está buscando nuevos aportes en la fundación, donaciones y miembros patrocinadores. Fundada en 2004 con el capital básico



de 85 mil euros, pudo cuadruplicarlo hasta ahora gracias a aportaciones ulteriores (el actual estado siempre puede ser visto en el folleto „Para un mundo sin explotación y opresión“ o bajo www.ethecon.org.)

ethecon se dirige a la gente que en vista de tendencias ecológicas y sociales desastrosas quiere disponer responsablemente de su dinero. Hay mucha gente que no sólo quiere hablar sobre un mundo mejor sino que busca vías para realizarlo. Siempre con la finalidad de facilitar a las generaciones venideras una vida en un ambiente intacto, en paz y con condiciones de trabajo dignas y humanas.

Actuar ahora

También usted puede ayudar. Si usted opina que a las condiciones reinantes determinadas por la ganancia hay que oponer una resistencia eficiente y duradera tras generaciones, apoye Ud. ethecon – Fundación Ética & Economía. Si un aporte de capital (a partir de 5 mil euros) no es posible, entonces nos ayudará también su donación o, aún mejor, membresía patrocinadora (a partir de 60 euros anuales). Ahora hay una opción nueva: la de un aporte de capital en abono a largo plazo (a partir de 20 euros mensuales). En esta o aquella forma, todos los aportes son reconocidos y favorecidos por el derecho fiscal. Los límites máximos de deducción fiscal son varias veces superiores a los de otras donaciones y en todo caso mucho más ventajosos que en caso de donaciones a partidos.

¡Actúe Ud. ahora! ethecon le necesita a Ud. En calidad de co-fundador, donador o miembro patrocinador. Ordene Ud. el folleto detallado „Por un mundo sin explotación y opresión“. Utilice Ud. el formulario de respuesta incluido.

Ud. puede contactar ethecon – Fundación Ética & Economía bajo www.ethecon.org o bien:

Axel Köhler-Schnura (Dirección)

Schweidnitzer Str. 41, D-40231 Düsseldorf, Alemania

Fon +49 (0)211 26 11 210, Fax +49 (0)211 26 11 220, eMail aks@ethecon.org

Oficina

Ahrenshooper Str. 73, D-13051 Berlin, Alemania

Fon +49 (0)30 22 32 51 45, info@ethecon.org

Cuenta para donaciones

EthikBank Freiberg / Alemania

IBAN DE 58 830 944 95 000 30 45 536 / BIC GENODEF1ETK



ethecon Fundación Ética & Economía
Stiftung Ethik & Ökonomie / Foundation Ethics & Economics

Dirección

Schweidnitzer Str. 41, D-40231 Düsseldorf, Alemania
Fon +49 (0)211 26 11 210 / eMail info@ethecon.org

Cuenta para donaciones

EthikBank Freiberg / Alemania
IBAN DE 58 830 944 95 000 30 45 536 / BIC GENODEF1ETK